



Industrie
Canada

Industry
Canada

Projet sur les entreprises en croissance :
Rapport de l'Étape II
Septembre 2004



Direction générale de la politique de la petite entreprise
Industrie Canada

Canada

Pour obtenir une version imprimée de cette publication, s'adresser aux :

Éditions et Services de dépôt
Travaux publics et Services gouvernementaux Canada
Ottawa (Ontario) K1A 0S5

Tél. : (sans frais) : 1 800 635-7943 (au Canada et aux États-Unis)
Tél. : (appels locaux) : (613) 941-5995
ATS : 1 800 465-7735
Télec. : (sans frais) : 1 800 565-7757 (au Canada et aux États-Unis)
Télec. : (envois locaux) : (613) 954-5779
Courriel : publications@tpsgc.gc.ca

On peut obtenir cette publication sur supports accessibles, sur demande. Communiquer avec la :

Section du multimédia et de l'édition
Direction générale des communications et du marketing
Industrie Canada
Bureau 264D, tour Ouest
235, rue Queen
Ottawa (Ontario) K1A 0H5

Tél. : (613) 948-1554
Télec. : (613) 947-7155
Courriel : production.multimedia@ic.gc.ca

Cette publication est également offerte par voie électronique en version HTML
(<http://strategis.ic.gc.ca/epic/internet/insbrp-rppe.nsf/fr/rd01071f.html>).

Autorisation de reproduction

À moins d'indication contraire, l'information contenue dans cette publication peut être reproduite, en tout ou en partie et par quelque moyen que ce soit, sans frais et sans autre permission d'Industrie Canada, pourvu qu'une diligence raisonnable soit exercée afin d'assurer l'exactitude de l'information reproduite, qu'Industrie Canada soit mentionné comme organisme source et que la reproduction ne soit présentée ni comme une version officielle ni comme une copie ayant été faite en collaboration avec Industrie Canada ou avec son consentement.

Pour obtenir l'autorisation de reproduire l'information contenue dans cette publication à des fins commerciales, faire parvenir un courriel à copyright.droitdauteur@tpsgc.gc.ca.

N.B. Dans cette publication, la forme masculine désigne tant les femmes que les hommes.

N° de catalogue lu188-7/2-2006-PDF
ISBN 0-662-71663-9
54360F

Also available in English under the title: *Growth Firms Project: Phase II Report, September 2004*

A. SOMMAIRE

L'Étape II du Projet sur les entreprises en croissance fait fond sur les travaux réalisés dans le cadre de l'Étape I et complète cette première étape au moyen de tableaux supplémentaires. Dans le cadre l'Étape II, la croissance de l'emploi a été analysée sous l'angle de l'âge des entreprises, du taux de croissance des jeunes entreprises et de la disparition d'entreprises.

Les résultats démontrent que la croissance est concentrée chez les très jeunes entreprises et chez les entreprises solidement établies. Les jeunes entreprises sont pour la plupart de très petites entreprises, et les jeunes entreprises à hyper croissance et à forte croissance ont fortement contribué à la création d'emplois. Une comparaison de deux cohortes de jeunes entreprises démontre que les jeunes entreprises en activité au cours de périodes d'expansion comparables d'un cycle économique avaient des caractéristiques et un rendement semblables. Les disparitions d'entreprises ont été recensées pour la période allant de 1983 à 1999; les firmes qui sont disparues en 1999 ont été regroupées selon le nombre d'années pendant lesquelles elles ont été en activité. Au cours de la période allant de 1983 à 1999, le nombre d'entreprises qui ont disparu a fluctué de façon plus marquée en Ontario; au Québec, le nombre d'entreprises qui ont disparu a diminué. Le nombre d'entreprises qui ont disparu dans les autres régions a légèrement augmenté. Le tiers des entreprises qui ont disparu en 1999 en étaient à leur première année d'activité, mais près du tiers des emplois perdus en raison de ces disparitions ont été perdus dans des entreprises qui existaient depuis au moins 13 ans.

B. INTRODUCTION

La Direction générale de la politique de la petite entreprise d'Industrie Canada vient de terminer la deuxième étape d'une étude exploratoire en cours qui porte sur les entreprises en croissance au Canada. Le projet a pour but de nous permettre d'acquérir davantage de connaissances sur la création de la richesse et d'emplois et d'appuyer l'élaboration de politiques.

Le projet utilise un fichier longitudinal de l'univers des entreprises, connu sous le nom de « PALE/FPR » pour mesurer la croissance des entreprises à moyen terme, en utilisant l'emploi comme mesure de la croissance. De façon plus précise, l'emploi est mesuré en unités individuelles de main-d'oeuvre, qui désignent le nombre de personnes qui reçoivent un formulaire T4. Une unité individuelle de main-d'oeuvre correspond à une personne, peu importe le nombre d'heures de travail de cette personne. Si un employé reçoit plus d'un T4, son unité individuelle de main-d'oeuvre est répartie entre les entreprises qui ont émis un T4, en proportion des revenus. Le nombre d'emplois d'une entreprise est le total de ses unités individuelles de main-d'oeuvre¹.

À ce jour, le projet a porté sur les entreprises privées employeurs; les entreprises oeuvrant dans le domaine des services gouvernementaux, de l'éducation et de la santé ont été considérées comme appartenant au secteur public et les données les concernant ont été compilées uniquement pour être ajoutées aux données sur l'emploi dans le secteur privé. Les principales conclusions tirées de la première étape sont les suivantes² :

- l'économie canadienne est dynamique : la turbulence contribue de façon marquée à la création d'emplois;
- la croissance est concentrée chez un petit nombre d'entreprises : moins de 7 % des entreprises étaient des entreprises à hyper croissance ou à forte croissance, mais elles étaient à l'origine de 56 % du nombre net d'emplois créés de 1985 à 1999;

¹ Pour obtenir de plus amples renseignements au sujet des unités individuelles de main-d'oeuvre et du PALE/FPR, prière de consulter le document préparé par Parsley, Chris et Dreessen, Erwin (2003) intitulé « Projet sur les entreprises en croissance : Principales constatations », qui se trouve sur le site Web suivant : <http://strategis.ic.gc.ca/epic/internet/insbrp-rppe.nsf/fr/rd00816f.html>

² Parsley et Dreessen (2003).

- la majorité (63 %) des entreprises à hyper croissance et à forte croissance étaient de petites entreprises; ces dernières ont été un important moteur de croissance et les emplois qu'elles ont créés ont plus que compensé les emplois perdus dans les grandes entreprises de 1985 à 1999;
- la croissance a été évidente dans un grand nombre d'industries : aucune industrie n'était prédisposée à la croissance.

Les tableaux ayant trait à l'Étape II ont été établis à partir de la base des données compilées jusqu'en 2000 et incluent des tableaux supplémentaires offrant des données sur l'âge des entreprises ainsi que sur l'apparition et la disparition d'entreprises.

La littérature portant sur la croissance des entreprises donne souvent à penser que l'âge des entreprises constitue un facteur déterminant de leur croissance puisqu'il est au coeur des modèles d'apprentissage et qu'il est étroitement lié à la capacité des entreprises d'acquérir du capital intellectuel et de constituer des réseaux³. Toutefois, il n'existe pas de lien évident entre l'âge des entreprises et la forte croissance⁴. Des données sur l'âge des entreprises ont été compilées afin de déterminer s'il existe un lien entre l'âge des entreprises et la croissance de l'emploi et si un taux de croissance élevé est limité à un âge particulier.

Dans le cadre de l'Étape II, une analyse plus poussée de la dynamique de l'économie canadienne a été effectuée à partir de données sur l'apparition et la disparition d'entreprises. Les démarrages ont été compilés afin de mesurer la création d'emplois par la cohorte de 1985 au cours des 15 années subséquentes et de comparer le rendement de deux cohortes analogues sur le plan de la création d'emplois. Les données ont également été compilées en fonction de l'âge, de la région, de l'industrie et de la taille des entreprises.

Le présent document fait état des conclusions de l'Étape II dans les trois sections suivantes. Dans chaque section, la méthodologie utilisée est d'abord présentée, suivie des résultats.

C : CONCLUSIONS DE L'ÉTAPE II

1. Âge des entreprises

Méthodologie

Le PALE/FPR ne comporte pas de variable pour l'âge des entreprises; une variable a donc été établie pour les entreprises en activité de 1983 à 2000 en soustrayant la première année d'activité de la dernière année pour laquelle des données ont été recueillies, soit 2000. Pour élaborer un tableau significatif, l'année 1996 a été utilisée comme année de référence pour l'âge des entreprises, à partir de données compilées pour la période de 1983 à 1996, et la croissance des entreprises a été mesurée pour la période de 1996 à 2000. L'année 1996 ayant été utilisée comme année de référence, l'âge maximum figurant dans les tableaux est « 13 ans ou plus ». Pour respecter les exigences en matière de confidentialité, les entreprises ont été jumelées pour former deux cohortes annuelles.

³ Voir par exemple :

David S. Evans (1987), « The Relationship Between Firm Growth, Size, and Age: Estimates for 100 Manufacturing Industries », *Journal of Industrial Economics* (35), 567-581;

Per Davidsson (1991), « Continued Entrepreneurship: Ability, Need, and Opportunity as Determinants of Small Firm Growth », *Journal of Business Venturing* (6), 405-429;

Statistique Canada (2004). « Caractéristiques des petites entreprises qui deviennent des moyennes entreprises : Rapport de synthèse », non publié.

⁴ OECD (2002), « Les PME à forte croissance et l'emploi », 139 pages.

Des catégories d'entreprises ont été établies en fonction du taux de croissance d'emploi enregistré de 1996 à 2000. Elles ont été regroupées selon les catégories suivantes : entreprises à hyper croissance (celles qui ont enregistré un taux de croissance d'emploi d'au moins 150%), entreprises à forte croissance (celles qui ont enregistré un taux de croissance se situant entre 50 % et 150 %), entreprises en croissance lente (celles qui ont connu un taux de croissance positif de moins de 50 %) et entreprises en décroissance (taux de croissance négatif). Les tableaux présentent des données ventilées selon l'âge et la taille des entreprises, et par industries ayant un code CTI à deux chiffres, pour l'ensemble du pays; les résultats pour les régions ont été répartis selon les cinq régions suivantes : Atlantique, Québec, Ontario, Prairies et Colombie-Britannique, selon la taille des entreprises; ces tableaux portent sur les entreprises des industries ayant un code CTI à un chiffre. Les tableaux portant sur la taille des entreprises ont été établis selon la norme de l'Enquête mensuelle sur l'emploi, la rémunération et les heures de travail (EERH) (0,1-4,9, 5,0-19,9, 20,0-49,9, 50,0-99,9, 100,0-299,9, 300,0-499,9 et plus de 500 employés); dans certains tableaux, les trois plus grandes catégories ont été regroupées pour inclure toutes les entreprises comptant plus de 100 employés; dans ce cas aussi, cette mesure a été prise pour respecter les exigences en matière de confidentialité.

Résultats

a. Contribution à la création d'emplois selon l'âge des entreprises

Le nombre total d'entreprises du secteur privé en activité en 1996 était de 772 000, et ce nombre est passé à 821 000 en 2000 (Figure 1). Au cours de ces 4 années, 306 000 entreprises ont disparu et 355 000 sont apparues; cette turbulence a résulté en la création nette de 487 000 emplois. 466 000 entreprises étaient en activité tout au long de ces 4 années, et ces entreprises ont créé 674 000 emplois; un total net de 1,16 million d'emplois ont été créés au cours de ces 4 années. Les entreprises à hyper croissance et à forte croissance étaient au nombre de 88 000 et représentaient 19 % de la population permanente des entreprises; elles ont créé près de 1,29 million d'emplois, ce qui a plus que compensé les 1,25 million d'emplois perdus par les entreprises en décroissance au cours de cette période.

La Figure 2a présente une ventilation de la population permanente des entreprises et du total net des emplois créés par âge d'entreprise. Au niveau national, de 1996 à 2000, les jeunes entreprises (en activité depuis 1 ou 2 ans) et les entreprises bien établies (en activité depuis 13 ans ou plus) ont créé le plus grand nombre d'emplois (Figure 2b). Toutefois, les entreprises en croissance lente en activité depuis au moins 13 ans sont celles qui ont créé le plus grand nombre d'emplois.

Un recoupement du nombre net d'emplois créés, du nombre d'entreprises dans chaque groupe d'âge et du taux de croissance démontre aussi que le nombre net d'unités individuelles de main-d'oeuvre augmente avec l'âge (Figure 2C). Cela confirme la conclusion selon laquelle ce ne sont pas seulement les plus jeunes entreprises qui ont créé des emplois au cours de cette période parce que les entreprises en croissance de toutes années contribuent à la création d'emplois. Cette tendance qui se répand avec l'âge est vraisemblablement attribuable en partie au rapport plus ou moins étroit qui existe entre l'âge et la taille des entreprises. Les entreprises à hyper croissance établies depuis plus longtemps sont vraisemblablement plus grandes que les jeunes entreprises à hyper croissance et donc ils doivent créer plus d'emplois à satisfaire le critère pour les entreprises à hyper croissance.

b. Contribution à la création d'emplois par âge d'entreprise et par industrie

Les résultats présentés à la Figure 2b sont valables pour la plupart des industries : les entreprises les plus jeunes et celles qui sont bien établies sont celles qui ont créé le plus grand nombre d'emplois. L'exception la plus notoire était la catégorie des industries primaires, dont les entreprises en activité depuis au moins 13 ans constituaient un pourcentage plus élevé que dans toutes les autres catégories. Par conséquent, les entreprises bien établies ont créé et perdu plus d'emplois que toutes les entreprises réunies.

L'autre industrie pour laquelle les données sont différentes des données pour l'ensemble de l'industrie est celle de l'hébergement, de l'alimentation et des boissons. Les entreprises de cette industrie qui étaient en activité depuis 3 ou 4 ans et qui appartenaient à la catégorie des entreprises en croissance lente ont créé un plus grand nombre d'emplois que celles qui étaient en activités depuis 1 ou 2 ans.

c. Contribution à la création d'emplois par âge d'entreprise et par région

Le nombre d'emplois créé a peu fluctué d'une région à l'autre selon l'âge des entreprises au cours de la période de 1996 à 2000. La seule exception à la tendance nationale est la Colombie-Britannique. Dans cette province, une population permanente de 70 000 entreprises a créé un total net de seulement 3 000 emplois au cours de cette période; le nombre d'emplois créés par catégorie d'âge a donc été minimal.

d. Matrices de transition par âge d'entreprise

Des matrices de transition ont été établies, comme ce fut le cas dans le cadre de l'Étape I, pour illustrer la croissance des entreprises de 1996 à 2000 par âge d'entreprise. Les deux tableaux de la Figure 3 illustrent les déplacements d'une catégorie d'entreprises à une autre pour les entreprises à hyper croissance et à forte croissance qui étaient en activité depuis un an ou deux et celles qui étaient en activité depuis au moins 13 ans en 1996. La colonne de gauche de chaque tableau indique la taille des entreprises en 1996 et en haut, leur taille en 2000. Les cases ombragées, en diagonale, indiquent le pourcentage des entreprises qui sont demeurées dans la même catégorie ces deux années, alors que les cases au-dessus des cases en diagonale indiquent le pourcentage d'entreprises qui sont passés au moins à la catégorie supérieure. Par définition, aucune de ces entreprises ne pouvait passer à une catégorie inférieure parce qu'elles ont enregistré un taux de croissance d'emploi d'au moins 50 % au cours de ces quatre années.

Le tableau ayant trait aux jeunes entreprises à hyper croissance et à forte croissance démontre que plus du tiers de ces entreprises sont passés au moins à la catégorie supérieure. Les entreprises à hyper croissance et à forte croissance comptant de 20 à 299 employés en 1996 ont connu une forte croissance - plus de la moitié de ces entreprises sont passées au moins à la catégorie supérieure. En outre, parmi les entreprises comptant de 100 à 299 employés en 1996, plus de 20 % ont vu le nombre d'employés augmenter à 500 en 2000.

Les entreprises à hyper croissance et à forte croissance qui étaient bien établies en 1996 ont enregistré des taux de croissance semblables à ceux des plus jeunes entreprises. Environ le tiers des micro-entreprises sont passées au moins à une catégorie supérieure et de nombreuses entreprises à forte croissance comptaient de 20 à 299 employés en 1996. Plus de la moitié des entreprises bien établies comptant de 20 à 99 employés en 1996 sont passées au moins à une catégorie supérieure.

2. Jeunes entreprises

Méthodologie

Aux fins du projet, les jeunes entreprises sont des entreprises qui en sont à leur première année d'activité. Par exemple, la cohorte de 1985 des jeunes entreprises regroupe celles qui étaient en activité en 1985 et en 1984, mais non en 1983. Cette exigence a eu pour but de faire en sorte que l'année de référence pour mesurer la croissance soit une année complète d'activité. L'exigence relative aux données pour les deux années précédentes fait en sorte que la première année pour laquelle des données sont disponibles est 1985.

Deux méthodes ont été utilisées pour établir les tableaux ayant trait aux jeunes entreprises. Dans le cas de la première, deux cohortes de jeunes entreprises ont été comparées sur une même période du cycle économique afin de déterminer si le schéma de croissance avait été stable. Les cohortes des années 1985 et 1993 ont été sélectionnées parce que ces deux années correspondent au début de phases ascendantes du cycle économique. Le rendement de ces deux cohortes a été analysé sur une période de cinq ans et les entreprises de ces cohortes qui étaient en activité tout au long de ces cinq années ont été évaluées sur le plan de leur rendement au chapitre

de la création d'emplois comme étant soit des entreprises à forte croissance (au moins 50 % de croissance sur ces cinq ans) ou en croissance lente (moins de 50 % de croissance et taux de croissance négatif).

Dans le cas de la deuxième méthode, le rendement de la cohorte des jeunes entreprises de 1985 a été analysé sur l'ensemble de cette période, soit de 1985 à 2000. La méthode du tri utilisée pour les 4 premières années de cette période, soit de 1985 à 1999, est la même que celle qui a été utilisée dans le cadre de l'Étape I. Les entreprises ont été regroupées selon les catégories suivantes : entreprises à hyper croissance, à forte croissance, en croissance lente ou nulle et entreprises en décroissance, et le rendement de chaque catégorie a été comparé sur l'ensemble de la période, soit de 1985 à 2000.

Les données recueillies au moyen de ces deux méthodes ont été analysées par taille d'entreprise selon les catégories établies pour l'EEHR. Les tableaux comparant les données de 1985 avec celles de 1993 pour les jeunes entreprises sont des données à l'échelle nationale par industries ayant un code à deux chiffres de la CTI et par région par industries ayant un code à un chiffre de la CTI. Les tableaux ayant trait aux jeunes entreprises et portant sur la période de 1985 à 2000 présentent des données au niveau national classées par industrie ayant un code à deux chiffres de la CTI et par région, par industrie à code à un chiffre de la CTI.

Résultats

a. Comparaison des cohortes de 1985 et de 1993

La comparaison indique qu'il y a peu de différences entre les deux cohortes, ce qui démontre que la création d'emplois par taille d'entreprise a été stable au cours de périodes de croissance comparables. 93 281 entreprises se sont lancées en activité en 1985, dont 40 398 ont survécu jusqu'en 1990. Des 89 123 entreprises qui se sont lancées en activité en 1993, 34 449 ont survécu jusqu'en 1998. Le taux de survie pour ces deux périodes de cinq ans a été de 43 % et de 39 % respectivement. Ces taux sont généralement comparables à ceux qui ont été établis par John Baldwin⁵ mais ils sont légèrement plus élevés parce que les données de nos tableaux portent sur des entreprises qui étaient en activité depuis une année complète. En d'autres termes, les taux de survie établis par John Baldwin portent sur les entreprises nouvellement créées alors que les taux de survie qui figurent dans le présent document portent sur les entreprises qui ont survécu un an.

La Figure 4a démontre que la répartition des jeunes entreprises des deux cohortes par taille d'entreprise est presque identique. Près de 75 % des jeunes entreprises des deux cohortes qui ont survécu comptaient moins de 5 employés, et un peu plus de 20 % des jeunes entreprises comptaient de 5 à 19 employés. Un très faible pourcentage des jeunes entreprises comptaient plus de 20 employés. Il est peu probable qu'une jeune entreprise compte un aussi grand nombre d'employés, mais il existe des cas chez les entreprises étrangères qui ont ouvert un nouvel établissement au Canada et chez de grandes entreprises dérivées d'entreprises établies.

La Figure 4a indique également si les jeunes entreprises étaient des entreprises à forte croissance ou en croissance lente. Ce tableau démontre qu'il existe peu de différence entre la cohorte de 1985 et celle de 1993 entre le nombre relatif d'entreprises en croissance lente et d'entreprises à croissance élevée. Les jeunes entreprises à croissance élevée des deux cohortes étaient surtout des entreprises plus petites, dont environ 80 % comptaient moins de 5 employés et environ 20 %, de 5 à 19 employés. Environ 70 % des entreprises en croissance lente des deux cohortes comptaient moins de 5 employés et un peu plus de 20 % en comptaient de 5 à 19.

Les jeunes entreprises de la cohorte de 1985 qui ont survécu ont créé 68 000 emplois (net) au cours de leurs cinq premières années d'activité, alors que les entreprises à croissance élevée de cette cohorte en ont créé 120 000 (net) (Figure 4b). Le nombre net d'emplois créés par les jeunes entreprises de la cohorte de 1993 qui ont survécu est de 90 000 sur la période de cinq ans jusqu'en 1998, et les jeunes entreprises à croissance élevée en ont créé 126 000 au cours de cette même période. La ventilation du nombre net d'emplois créés par

⁵ John Baldwin, et al. (2000), « Taux d'échec des nouvelles entreprises canadiennes : nouvelles perspectives sur les entrées et les sorties », Statistique Canada, publication no 61-526-XIF..

les entreprises de toutes les catégories est différente pour les deux cohortes. La création d'emplois chez les entreprises à croissance élevée de la cohorte de 1985 est concentrée chez les entreprises comptant moins de 20 employés, alors que chez les entreprises à croissance élevée de la cohorte de 1993, elle est concentrée chez les entreprises comptant de 100 à 299 employés. Ce sont les entreprises de la cohorte de 1993 comptant de 100 à 199 employés qui ont créé le plus grand nombre net d'emplois. Les entreprises en croissance lente de la cohorte de 1993 ont perdu plus d'emplois que celles de la cohorte de 1985, et ces pertes ont été plus grandes chez les plus petites entreprises.

b. Analyse de la cohorte de 1985 sur l'ensemble de la période

Comme l'indique la Figure 5, 93 281 entreprises en activité en 1985 étaient de jeunes entreprises et seulement 16 022 d'entre elles, soit 17 %, étaient toujours en activité en 2000. Parmi les entreprises survivantes, 18 % étaient des entreprises à hyper croissance, 23 %, des entreprises à forte croissance, 31 %, des entreprises en croissance lente, et 28 %, des entreprises en décroissance. Cette forte concentration d'entreprises à hyper croissance est en rapport avec l'âge des entreprises — les jeunes entreprises étaient à l'origine de la création d'une part importante des emplois.

Au cours de cette période de 15 ans, les jeunes entreprises qui sont demeurées en activité ont créé près de 87 000 emplois, mais celles qui ont disparu sont à l'origine de la perte de plus de 236 000 emplois.

Les entreprises à hyper croissance ont créé le plus grand nombre net d'emplois, soit 62 % du nombre net d'emplois créés par les nouvelles entreprises qui sont demeurées en activité.

c. Nouvelles entreprises par région (cohorte de 1985)

Les deux tableaux de la Figure 6 illustrent la répartition des nouvelles entreprises par type de croissance et leur apport à la création d'emplois. Chacun des tableaux présente des données par région pour la période de 1985 à 2000. Bien que la part des emplois créés par les entreprises à hyper croissance était en moyenne 18 % pour l'ensemble du Canada, elle était de 21 % en Colombie-Britannique et en Ontario. Le pourcentage pour la région des Prairies était le moins élevé, soit 14 %. Les nouvelles entreprises à forte croissance ont créé à peu près le même nombre d'emplois dans chaque région; ce pourcentage va de 21 % pour la région des Prairies à 24 % pour l'Ontario. Parallèlement, les nouvelles entreprises en croissance lente et en décroissance ont créé à peu près le même nombre d'emploi dans chaque région, 4 points séparant le pourcentage le moins élevé du pourcentage le plus élevé dans chacune des catégories.

Toutefois, le nombre d'emplois créé par les entreprises à hyper croissance et par les entreprises à forte croissance varie quelque peu d'une région à l'autre. Les entreprises à hyper croissance et les entreprises à forte croissance dans la région des Prairies n'ont pas créé un grand nombre d'emplois, mais les entreprises à forte croissance des autres régions, en particulier la Colombie-Britannique et le Québec, en ont créé beaucoup. Les entreprises en croissance lente de la région de l'Atlantique ont créé davantage d'emplois que les entreprises à forte croissance.

Le taux de survie des nouvelles entreprises des cohortes de 1985 et de 2000 était peu différent d'une région à l'autre. Le taux moyen de survie des nouvelles entreprises de la cohorte de 1985 pour l'ensemble du Canada était de 17 %, le Québec ayant enregistré le taux le plus élevé, soit 18 %, et la région de l'Atlantique, le plus faible, soit 16 %. Le taux de survie des nouvelles entreprises de l'Ontario, de la région des Prairies et de la Colombie-Britannique était de 17 %.

d. Nouvelles entreprises par industrie (cohorte de 1985)

La part de chaque industrie pour ce qui est de la création d'emplois par les nouvelles entreprises de la cohorte de 1985 confirme dans l'ensemble les conclusions de l'Étape I, selon lesquelles les divers secteurs de l'industrie sont inégalement responsables de la création d'emplois. Des entreprises qui font exception à cette règle sont celles du secteur des services aux entreprises, qui représentaient 10,3 % des nouvelles entreprises qui sont demeurées en activité et elles ont créé 17,6 % du nombre net des emplois créés par les nouvelles entreprises. Les nouvelles entreprises à hyper croissance sont à l'origine de cette disproportion, puisque 338 de ces entreprises du secteur des services aux entreprises ont créé plus de 9 000 emplois. Le secteur des entreprises spécialisées vient au deuxième rang, après celui des services aux entreprises, pour ce qui est du nombre d'emplois créés par les nouvelles entreprises de la cohorte de 1985 au cours de cette période. Les nouvelles entreprises de ce secteur ont créé 7,6 % des emplois créés par cette cohorte de nouvelles entreprises; mais elles représentent 9,7 % des entreprises qui sont demeurées en activité, ce pourcentage étant plus élevé que le pourcentage d'emplois qu'elles ont créés.

3. Disparitions d'entreprises

Methodologie

Les entreprises qui ont disparu ont été étudiées pour nous permettre de mieux comprendre les circonstances de ces disparitions. L'ensemble de la période de 1983 à 2000 a été utilisée pour étudier les entreprises qui ont disparu, mais les tableaux portent seulement sur la période de 1983 à 1999 parce que, pour étudier la disparition d'entreprises, il faut aussi tenir compte de l'année qui suit. Par exemple, une entreprise disparue en 1999 est considérée comme telle si elle n'était pas en activité en 2000.

Deux types de tableaux ont été établis pour les entreprises qui ont disparu. Le premier a été établi pour la période de 1983 à 1999 par taille d'entreprise pour chaque année par région⁶. Le deuxième a été établi pour les entreprises qui ont disparu en 1999, par taille d'entreprise en 1999, par nombre d'années d'activité, par région et par industrie. Cette méthode a été utilisée pour déterminer le taux de survie⁷.

Résultats

a. Disparitions par taille d'entreprise

La plupart des entreprises qui ont disparu sont de très petites entreprises; les entreprises comptant moins de 5 employés représentaient plus de 80 % de celles qui ont disparu au cours de cette période de 17 ans. Le nombre de très petites entreprises qui ont disparu au cours de cette période a augmenté d'environ 5 %, représentant environ 83 % au début des années 1980 et environ 88 % en 1999. Les entreprises comptant de 5 à 19 employés constituent un peu plus de 10 % des entreprises qui ont disparu. Le pourcentage des entreprises de cette catégorie qui ont disparu a diminué légèrement de façon constante au cours de cette période, passant de 15 % en 1983 à 10 % en 1999. Le pourcentage des entreprises comptant de 20 à 49 employés, de 50 à 99 employés et plus de 100 employés qui ont disparu n'a pas fluctué au cours de cette période; il se situe pour chacune de ces catégories à un peu moins de 2 %, à 0,5 % et à 0,3 % respectivement.

⁶ La classification des entreprises dans les catégories d'industries a été améliorée au cours de la période visée par l'étude, laissant moins d'entreprises dans la catégorie des industries non classées. Cela a eu une incidence directe sur la compilation du nombre de disparitions par industrie au cours de la période visée, parce que plus de 20 000 disparitions ont été attribuées à des entreprises non classées en 1983 et que ce nombre avait chuté à 4 000 en 1999. Par conséquent, la compilation par séries chronologiques des disparitions n'est pas indicative des tendances réelles.

⁷ Le taux de survie au cours de la période de 1983 à 1999, étant le pourcentage d'entreprises qui ont survécu d'une année à l'autre, a également été calculé par taille d'entreprise, par région et par catégorie d'industries ayant un code de la CTI à 2 chiffres. Ces tableaux sont disponibles sur demande.

b. Disparitions par région

L'endroit où étaient établies les entreprises qui ont disparu a également été pris en compte pour l'ensemble de la période de 1983-1999. La Figure 7 présente la ventilation des disparitions par région au fil des années. Le nombre de disparitions en Ontario suit de près la tendance nationale, alors que les chiffres pour le Québec suivent les mêmes sommets et les mêmes creux que les données pour l'ensemble du pays mais ils dénotent une tendance à la baisse au cours de cette période. Les disparitions dans les trois autres régions, soit le Canada atlantique, les Prairies et la Colombie-Britannique, ont augmenté légèrement au cours de cette période.

c. Disparitions par âge

Un examen des données de 1999 sur les disparitions par âge d'entreprise démontre une tendance très nette (Figure 8). Environ le tiers des entreprises qui ont disparu en étaient à leur première année d'activité; à mesure que le nombre d'années d'activité augmente, le nombre de disparitions diminue. La Figure 8 indique également le nombre d'unités individuelles de main-d'oeuvre perdues et démontre que près du tiers des unités perdues l'ont été par les entreprises qui étaient en activité depuis plus longtemps (au moins 16 ans). Les entreprises en étant à leur première année d'activité sont également à l'origine d'un pourcentage important d'emplois perdus; ce pourcentage diminue avec le nombre d'années d'activité.

Quelques différences ressortent lorsqu'on examine le nombre de disparitions par région et par taille d'entreprise (Figure 9). Dans le Canada atlantique, plus de 40 % des disparitions sont attribuables à des entreprises qui ont disparu au cours de leur première année d'existence, ce qui résulte en une distribution très asymétrique des disparitions. Moins de 25 % de ces entreprises ont disparu au cours de leur première année d'existence au Québec et plus de 10 % étaient en activité depuis au moins seize ans, ce qui donne une répartition passablement uniforme des disparitions par âge d'entreprise. Ces tendances correspondent aux tendances notées quant au nombre d'unités individuelles de main-d'oeuvre perdues par entreprise disparue.

Parallèlement, l'analyse du nombre de disparitions par industries ayant un code de la CTI à un chiffre et par âge démontre une tendance très semblable sur le plan de la distribution des fermetures et des unités individuelles de main-d'oeuvre perdues par âge d'entreprise (Figure 10). Les seules industries qui font exception à cette tendance sont celles des secteurs des services et de la construction. Pour ce qui est de l'industrie des services, la distribution des disparitions était plus asymétrique dans le cas des entreprises en activité depuis plus longtemps, 15 % des entreprises de ce secteur qui ont disparu l'ont fait au cours de leur première année d'existence, alors que 20 % des entreprises étaient en activité depuis au moins 16 ans. On note la tendance opposée dans le cas de l'industrie de la construction où 50 % des entreprises qui ont disparu l'ont fait au cours de leur première année d'activité, et pratiquement aucune entreprise en activité depuis au moins 16 ans n'a disparu.

d. Taux de survie

Le taux de survie des entreprises⁸ a été compilé à partir du nombre d'entreprises qui ont démarré chaque année et du nombre d'années pendant lesquelles elles ont été en activité. La Figure 11 présente les taux de survie pour les entreprises qui ont démarré en 1984, par taille d'entreprise. Comme prévu, les micro-entreprises ont connu le taux de survie le plus faible et les entreprises plus grandes ont connu le taux de survie le plus élevé.

La Figure 12 fait état des taux de survie des entreprises qui ont démarré en 1984, par région. Il existe des variantes importantes d'une région à l'autre dans les taux de survie, les entreprises de la région de l'Atlantique et du Québec ayant des taux de survie inférieurs à ceux des autres régions. Cette tendance se confirme pour les entreprises de tout âge mais les différences entre les régions diminuent lorsque la durée de survie augmente.

Les taux de survie pour les entreprises qui ont démarré en 1984 ont également été compilés par industrie (Figure 13). Ces taux fluctuent énormément d'une industrie à l'autre; ils vont de 33 % pour les autres industries

⁸ Pour mesurer les taux de survie, la règle d'une année d'activité utilisée à la section 2 n'a pas été appliquée. Tous les chiffres qui figurent dans la présente section portent sur la cohorte de 1984; les tableaux pour les cohortes de 1985 à 1999 sont disponibles sur demande.

de service à 100 % pour l'industrie du transport par pipeline après un an d'existence, et de 0 % dans l'industrie du transport par pipeline à 42 % pour l'industrie des produits en caoutchouc après 17 ans d'existence.

D. CONCLUSIONS ET PROCHAINES ÉTAPES

L'Étape II du Projet sur les entreprises en croissance a permis d'acquérir des connaissances qui viennent s'ajouter à celles qui ont été acquises dans le cadre de l'Étape I. Des tableaux supplémentaires ont été préparés pour illustrer l'influence de l'âge des entreprises sur la croissance, sur la création d'emplois par les jeunes entreprises, ainsi que sur les circonstances des fermetures.

Les tableaux démontrent que les entreprises en activité depuis un an ou 2 et celles qui l'étaient depuis au moins 13 ans sont celles qui ont créé le plus grand nombre d'emplois parmi les entreprises en activité de 1985 à 2000. Cette conclusion concorde avec celle de l'Étape I selon laquelle les jeunes entreprises créent un grand nombre d'emplois et, de plus, les tableaux ayant trait à l'Étape II démontrent qu'il n'y a pas que chez les jeunes entreprises que l'on retrouve des taux de croissance élevés. Cela concorde avec les hypothèses énoncées dans la documentation théorique selon lesquelles les entreprises ont besoin de temps pour acquérir du capital intellectuel et pour constituer des réseaux. Cette conclusion générale vaut pour toutes les régions, bien que des variantes aient été notées d'une industrie à l'autre.

L'importance des jeunes entreprises sur le plan de la création d'emplois est également ressortie dans l'examen des jeunes entreprises. Au cours de la période de 1985 à 2000, 16 000 jeunes entreprises ont survécu et créé 87 000 emplois; plus de 60 % de ces emplois ont été créés par des jeunes entreprises à hyper croissance. Une comparaison de deux cohortes de nouvelles entreprises qui ont fait leur entrée dans l'économie à peu près à la même étape du cycle économique a démontré que ces entreprises affichaient des taux très semblables, donc prévisibles, de survie et de création d'emplois.

Comme prévu, les entreprises qui ont disparu de 1983 à 1999 étaient pour la plupart de petites et jeunes entreprises. La distribution des disparitions par région a varié de 1983 à 1999. Ce nombre était plus volatile en Ontario et, bien qu'une tendance cyclique semblable ait été notée à ce chapitre au Québec, il a diminué au cours de cette période. Le nombre d'entreprises disparues dans la région des Prairies et en Colombie-Britannique a augmenté quelque peu alors qu'il est demeuré stable dans les provinces de l'Atlantique.

Dans le cadre de l'Étape III du Projet sur les entreprises en croissance, qui sera réalisée au cours de l'exercice financier 2004-2005, des tableaux seront préparés qui utiliseront le recoupement effectué entre les données recueillies à partir du PALE/FPR et les données tirées du formulaire d'impôt T2, et ils nous fourniront des données financières sur toutes les entreprises constituées en société au Canada jusqu'en 2001. De plus, les nouvelles données seront établies à partir du SCIAN plutôt que de la CTI. On prévoit que la première année pour laquelle des données seront compilées sera 1991. Dans le cadre de l'Étape III, l'accent sera mis sur le rapport entre la croissance de l'emploi et l'augmentation des revenus. Si les ressources le permettent, le rapport entre l'innovation et la croissance sera également étudié à partir d'un recoupement entre les données recueillies à partir du PALE/FPR et celles qui proviennent des sondages sur l'innovation dans l'industrie de la fabrication (1999) et dans l'industrie des services (2003).

Bibliographie

Baldwin, John et al. (2000), « Taux d'échec des nouvelles entreprises canadiennes : nouvelles perspectives sur les entrées et les sorties », Statistique Canada, publication no 61-526-XIF.

Davidsson, Per (1991). « Continued Entrepreneurship: Ability, Need, and Opportunity as Determinants of Small Firm Growth », *Journal of Business Venturing* (6), pp. 405–429.

Evans, David S. (1987). « The Relationship Between Firm Growth, Size, and Age: Estimates for 100 Manufacturing Industries », *Journal of Industrial Economics* (35), pp. 567–581.

OCDE (2002), « Les PME à forte croissance et l'emploi », 139 pages.

Parsley, Chris et Dreessen, Erwin (2003), « Projet sur les entreprises en croissance : principales constatations, Industrie Canada, disponible sur le site suivant : www.strategis.ic.gc.ca/epic/internet/insbrp-rppe.nsf/fr/rd0816f.html, 19 pages.

Statistique Canada (2004). « Caractéristiques des petites entreprises qui deviennent des moyennes entreprises : Rapport de synthèse », non publié.

Tableaux et graphiques

Figure 1 : Type de croissance et création d'emplois, Canada, de 1996 à 2000

	Nombre d'entreprise	Création nette d'emplois (perte), 1996–2000
Ensemble des entreprises du secteur privé en 1996	772 477	
Ensemble des entreprises du secteur privé en 2000	821 612	
Création nette d'emplois		1 161 407
Entreprises qui n'étaient pas actives en 1996, mais qui l'étaient en 2000 (créations)	355 335	1 970 011
Entreprises actives en 1996, mais inactives en 2000 (disparitions)	306 200	1 482 865
Créations — disparitions — effet net des créations et des disparitions		487 146
Entreprises pérennes : actives en 1996 et en 2000	466 277	674 261
Entreprises à hyper croissance	25 159	559 817
Entreprises à forte croissance	65 512	732 810
Entreprises en croissance lente	175 916	630 960
Entreprises en décroissance	202 690	(1 249 326)

Figure 2a : Distribution des entreprises et total net des emplois créés par âge et type de croissance, de 1996 à 2000

Type de Croissance		Age							
		Total	1-2	3-4	5-6	7-8	9-10	11-12	13+
Total	Nombre d'entreprises	466,277	78,503	55,606	47,949	39,687	35,439	33,106	175,987
	Distribution	100 %	17 %	12 %	10 %	9 %	8 %	7 %	38 %
	Emplois créés — net	674,261	176,278	93,460	64,994	64,744	60,104	53,155	161,530
	Distribution	100 %	26 %	14 %	10 %	10 %	9 %	8 %	24 %
Hyper croissance	Nombre d'entreprises	25,159	8,525	4,158	2,936	2,069	1,627	1,363	4,481
	Distribution	100 %	34 %	17 %	12 %	8 %	6 %	5 %	18 %
	Emplois créés — net	559,817	144,312	74,890	59,156	48,980	34,091	37,352	161,036
	Distribution	100 %	26 %	13 %	11 %	9 %	6 %	7 %	29 %
Forte croissance	Nombre d'entreprises	62,512	13,450	8,893	7,131	5,752	4,909	4,296	18,081
	Distribution	100 %	22 %	14 %	11 %	9 %	8 %	7 %	29 %
	Emplois créés — net	732,810	101,610	67,899	50,468	53,721	56,442	45,581	357,090
	Distribution	100 %	14 %	9 %	7 %	7 %	8 %	6 %	49 %
En croissance lente	Nombre d'entreprises	175,916	26,763	20,072	17,852	15,047	13,513	12,774	69,895
	Distribution	100 %	15 %	11 %	10 %	9 %	8 %	7 %	40 %
	Emplois créés — net	630,960	29,741	30,101	26,353	27,842	32,139	27,620	457,164
	Distribution	100 %	5 %	5 %	4 %	4 %	5 %	4 %	72 %
En décroissance	Nombre d'entreprises	202,690	29,765	22,483	20,030	16,819	15,390	14,673	83,530
	Distribution	100 %	15 %	11 %	10 %	8 %	8 %	7 %	41 %
	Emplois créés — net	-1,249,326	-99,385	-79,430	-70,983	-65,799	-62,568	-57,398	-813,760
	Distribution	100 %	5 %	5 %	5 %	4 %	4 %	4 %	73 %

Figure 2b : Contribution en pourcentage au changement global dans les unités individuelles de main-d'oeuvre chez la population permanente d'entreprises, par type de croissance et âge, de 1996 à 2000

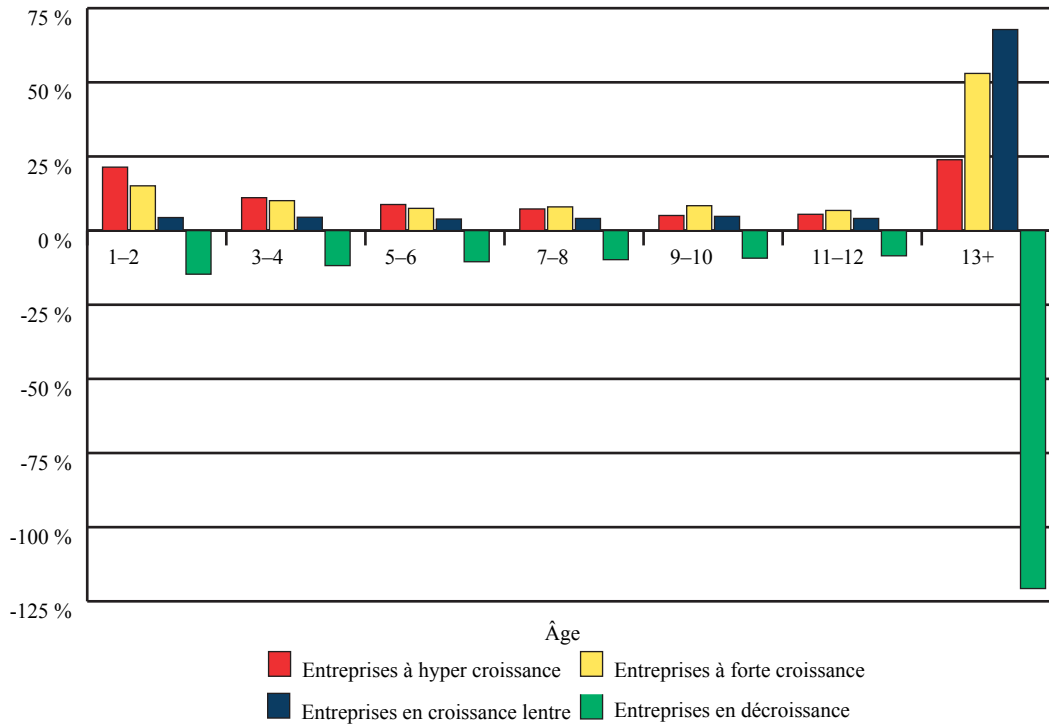


Figure 2c : Nombre net d'unités individuelles de main-d'oeuvre créées par entreprise, par âge, de 1996 à 2000

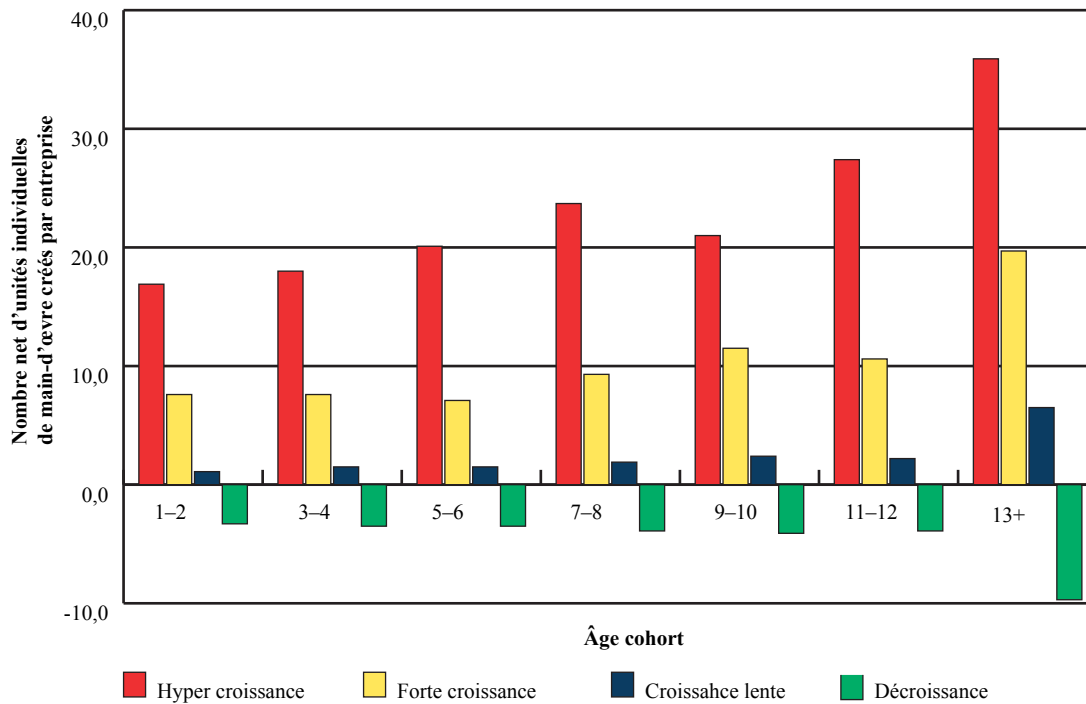


Figure 3 : Tableaux de croissance par entreprises en hyper croissance et à forte croissance, en pourcentage, par âge d'entreprise, chez les entreprises qui sont demeurées en activité, 1996-2000

Entreprises existant depuis 1 an ou 2										
Taille des entreprises en 2000 (nombre d'unités individuelles de main-œuvre)										Nombre d'entreprise
	0-5	5-19	20-49	50-99	100-299	300-499	500+	Total		
Taille des entreprises en 1996	0-5	62,1 %	35,7 %	1,8 %	0,2 %	0,1 %	0,0 %	0,0 %	100,0 %	16 792
	5-19	0,0 %	58,5 %	36,0 %	4,2 %	1,1 %	0,0 %	0,0 %	100,0 %	4 266
	20-49	0,0 %	0,0 %	34,9 %	50,2 %	13,1 %	0,8 %	0,9 %	100,0 %	641
	50-99	0,0 %	0,0 %	0,0 %	17,6 %	77,5 %	3,8 %	1,1 %	100,0 %	182
	100-299	0,0 %	0,0 %	0,0 %	0,0 %	49,3 %	28,8 %	21,9 %	100,0 %	73
	300-499	0,0 %	0,0 %	0,0 %	0,0 %	0,0 %	0,0 %	100,0 %	100,0 %	7
	500+	0,0 %	0,0 %	0,0 %	0,0 %	0,0 %	0,0 %	100,0 %	100,0 %	14
	Total	47,5 %	38,7 %	9,4 %	2,6 %	1,5 %	0,2 %	0,2 %	100,0 %	21 975

Entreprises existant depuis au moins 13 ans										
Taille des entreprises en 2000 (nombre d'unités individuelles de main-œuvre)										Nombre d'entreprise
	0-5	5-19	20-49	50-99	100-299	300-499	500+	Total		
Taille des entreprises en 1996	0-5	64,2 %	35,1 %	0,6 %	0,1 %	0,0 %	0,0 %	0,0 %	100,0 %	12 542
	5-19	0,0 %	60,9 %	36,7 %	1,9 %	0,4 %	0,0 %	0,0 %	100,0 %	6 348
	20-49	0,0 %	0,0 %	39,6 %	54,1 %	6,1 %	0,1 %	0,1 %	100,0 %	2 073
	50-99	0,0 %	0,0 %	0,0 %	20,2 %	76,8 %	2,6 %	0,4 %	100,0 %	811
	100-299	0,0 %	0,0 %	0,0 %	0,0 %	55,3 %	35,7 %	9,0 %	100,0 %	557
	300-499	0,0 %	0,0 %	0,0 %	0,0 %	0,0 %	5,1 %	94,9 %	100,0 %	99
	500+	0,0 %	0,0 %	0,0 %	0,0 %	0,0 %	0,0 %	100,0 %	100,0 %	132
	Total	35,7 %	36,7 %	14,3 %	6,3 %	4,8 %	1,0 %	1,3 %	100,0 %	22 562

Figure 4a : Distribution en pourcentage des jeunes entreprises pendant la première année d'existence et par type de croissance au cours des cinq premières années d'existence

Nombre d'entreprises et distribution en pourcentage par taille d'entreprise, Canada, de 1985 à 1990, jeunes entreprises seulement						
Taille des entreprises	Au moins 50 % de croissance		Moins de 50 % de croissance		Disparitions	
	# d'entreprises	Pourcentage	# d'entreprises	Pourcentage	# d'entreprises	Pourcentage
< 5	10 900	79,2 %	18 323	68,8 %	43 926	83,1 %
5-19	2 460	17,9 %	6 645	24,9 %	7 642	14,5 %
20-49	316	2,3 %	1 213	4,6 %	1 037	2,0 %
50-99	60	0,4 %	310	1,2 %	202	0,4 %
100-299	22	0,2 %	114	0,4 %	60	0,1 %
300-499	1	0,0 %	15	0,1 %	13	0,0 %
500 +	1	0,0 %	18	0,1 %	3	0,0 %
Toutes les entreprises	13 760	100,0 %	26 638	100,0 %	52 883	100,0 %

Nombre d'entreprises et distribution en pourcentage par taille d'entreprise, Canada, de 1993 à 1998, jeunes entreprises seulement						
Taille des entreprises	Au moins 50 % de croissance		Moins de 50 % de croissance		Disparitions	
	# d'entreprises	Pourcentage	# d'entreprises	Pourcentage	# d'entreprises	Pourcentage
< 5	8 187	78,9 %	16 778	69,7 %	45 387	83,0 %
5-19	1 799	17,3 %	5 795	24,1 %	7 922	14,5 %
20-49	276	2,7 %	1 106	4,6 %	1 056	1,9 %
50-99	83	0,8 %	263	1,1 %	222	0,4 %
100-299	27	0,3 %	109	0,5 %	75	0,1 %
300-499	1	0,0 %	14	0,1 %	6	0,0 %
500 +	3	0,0 %	8	0,0 %	6	0,0 %
Toutes les entreprises	10 376	100,0 %	24 073	100,0 %	54 674	100,0 %

Figure 4b : Nombre net d'emplois créés par les jeunes entreprises, par taille d'entreprise pendant la première année d'existence et par croissance au cours des cinq premières années d'existence

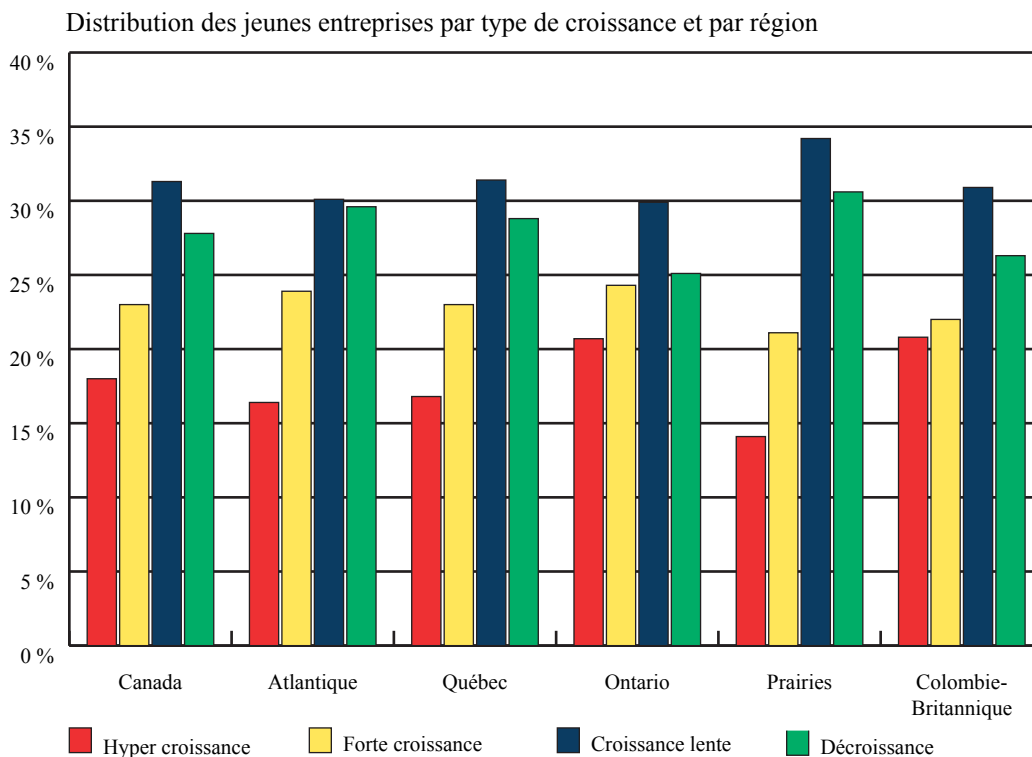
Nombre d'entreprises et distribution en pourcentage par taille d'entreprise Canada de 1985 à 1990 jeunes entreprises seulement						
Taille des entreprises	Au moins 50 % de croissance		Moins de 50 % de croissance		Disparitions	
	Nombre net d'emplois créés	Pourcentage	Nombre net d'emplois créés	Pourcentage	Nombre net d'emplois créés	Pourcentage
< 5	55 375	45,9 %	-7 272	13,8 %	-8 834	15,4 %
5-19	38 865	32,2 %	-13 260	25,2 %	-24 033	41,9 %
20-49	14 960	12,4 %	-7 650	14,6 %	-11 830	20,6 %
50-99	5 610	4,6 %	-4 712	9,0 %	-6 417	11,2 %
100-299	5 033	4,2 %	-4 453	8,5 %	-4 078	7,1 %
300-499	416	0,3 %	-528	1,0 %	-600	1,0 %
500 +	480	0,4 %	-14 663	27,9 %	-1 605	2,8 %
Toutes les entreprises	120 739	100,0 %	-52 538	100,0 %	-57 397	100,0 %

Nombre d'entreprises et distribution en pourcentage par taille d'entreprise Canada de 1993 à 1998 jeunes entreprises seulement						
Taille des entreprises	Au moins 50 % de croissance		Moins de 50 % de croissance		Disparitions	
	Nombre net d'emplois créés	Pourcentage	Nombre net d'emplois créés	Pourcentage	Nombre net d'emplois créés	Pourcentage
< 5	36 416	28,7 %	-7 141	19,9 %	-8 834	15,4 %
5-19	31 101	24,5 %	-12 675	35,2 %	-24 033	41,9 %
20-49	16 142	12,7 %	-7 146	19,9 %	-11 830	20,6 %
50-99	8 328	6,6 %	-4 049	11,3 %	-6 417	11,2 %
100-299	32 297	25,4 %	-2 841	7,9 %	-4 078	7,1 %
300-499	360	0,3 %	-1 475	4,1 %	-804	1,4 %
500 +	2 292	1,8 %	-643	1,8 %	-1 401	2,4 %
Toutes les entreprises	126 936	100,0 %	-35 970	100,0 %	-57 397	100,0 %

Figure 5 : Nombre de jeunes entreprises et création (perte) nette d'emplois, selon le type d'entreprise en croissance (1985-2000)

Jeunes entreprises du secteur privé (1985), 1985–2000	Nombre d'entreprises	Création (perte) nette d'emplois, 1985–2000
Ensemble des jeunes entreprises en 1985	93 281	
Jeunes entreprises qui n'étaient plus activités en 2000	77 259	(236 106)
Jeunes entreprises toujours actives	16 022	86 985
Création nette d'emplois par les jeunes entreprises en 1985		(149 121)
Part des jeunes entreprises toujours actives dans la variation UIMO		
UIMO en 1985		142 639
UIMO en 2000		229 624
Variation nette		86 985
Variation selon le type d'entreprise en croissance	16 022	86 985
Entreprises à hyper croissance	2 869	54 285
Entreprises à forte croissance	3 702	30 081
Entreprises en croissance lente	5 001	11 778
Entreprises en décroissance	4 450	(9 159)

Figure 6 : Distribution des jeunes entreprises et contribution à la création d'emplois, par type de croissance et par région, de 1985 à 2000



Contribution en pourcentage à la création d'emplois par type de croissance dans chaque région

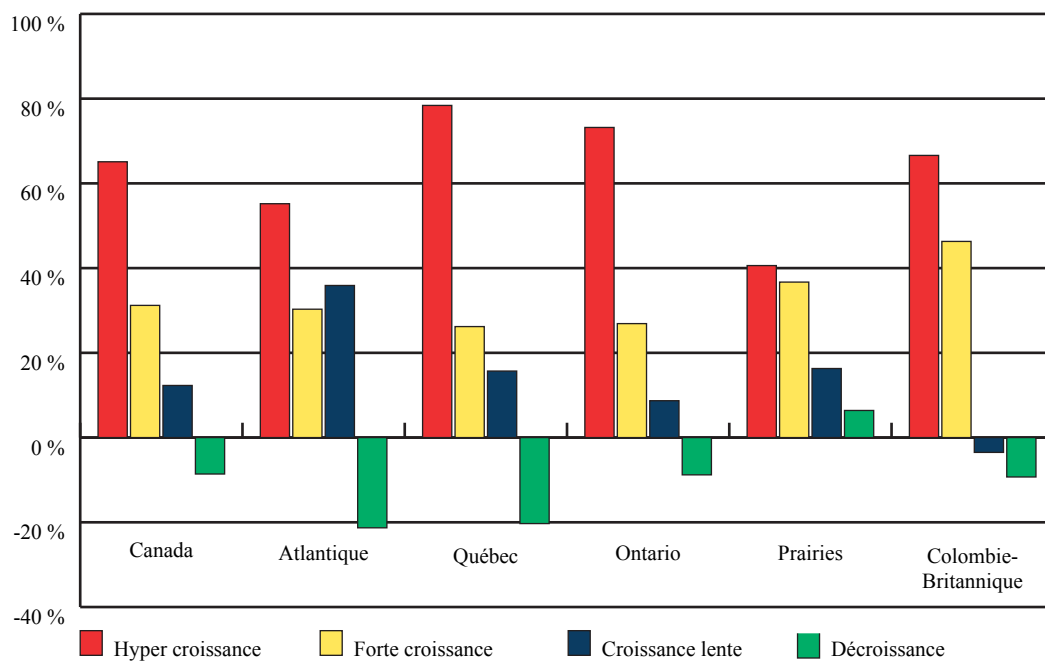


Figure 7 : Nombre d'entreprises disparues, par région, de 1983 à 1999

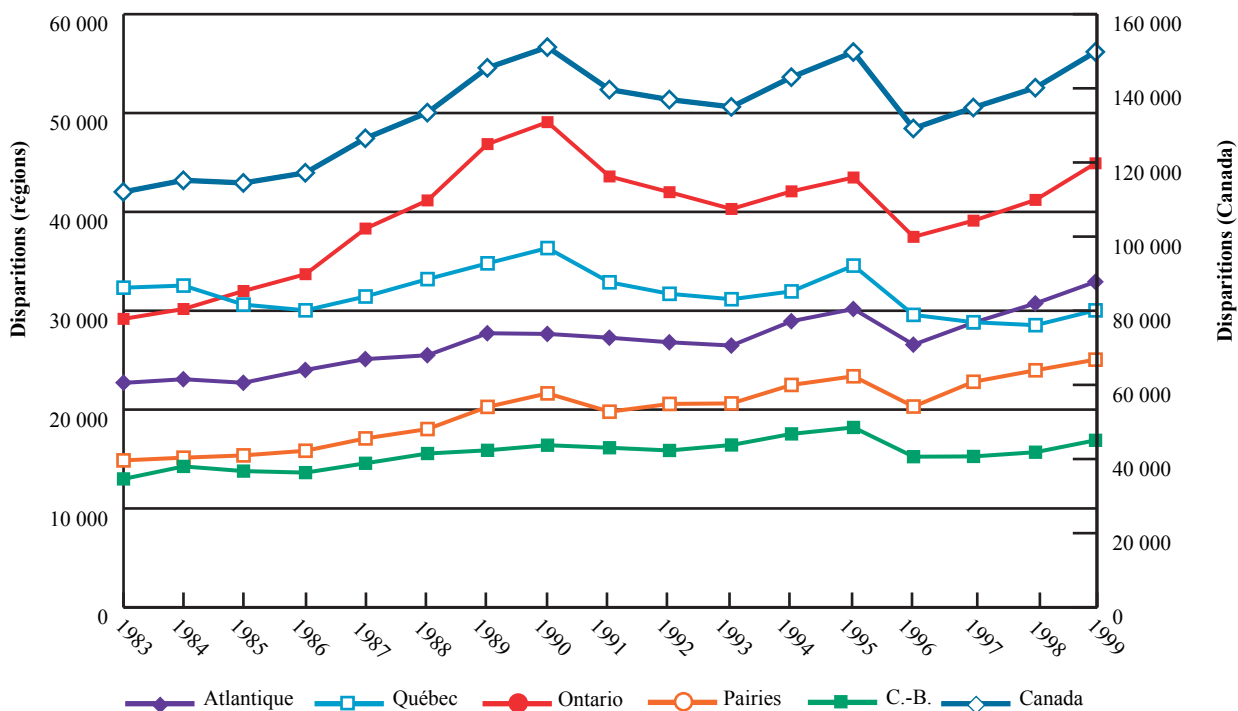


Figure 8 : Distribution des entreprises disparues et des unités individuelles de main-d'oeuvre perdues, par âge, cohorte des entreprises qui avaient disparu en 1999

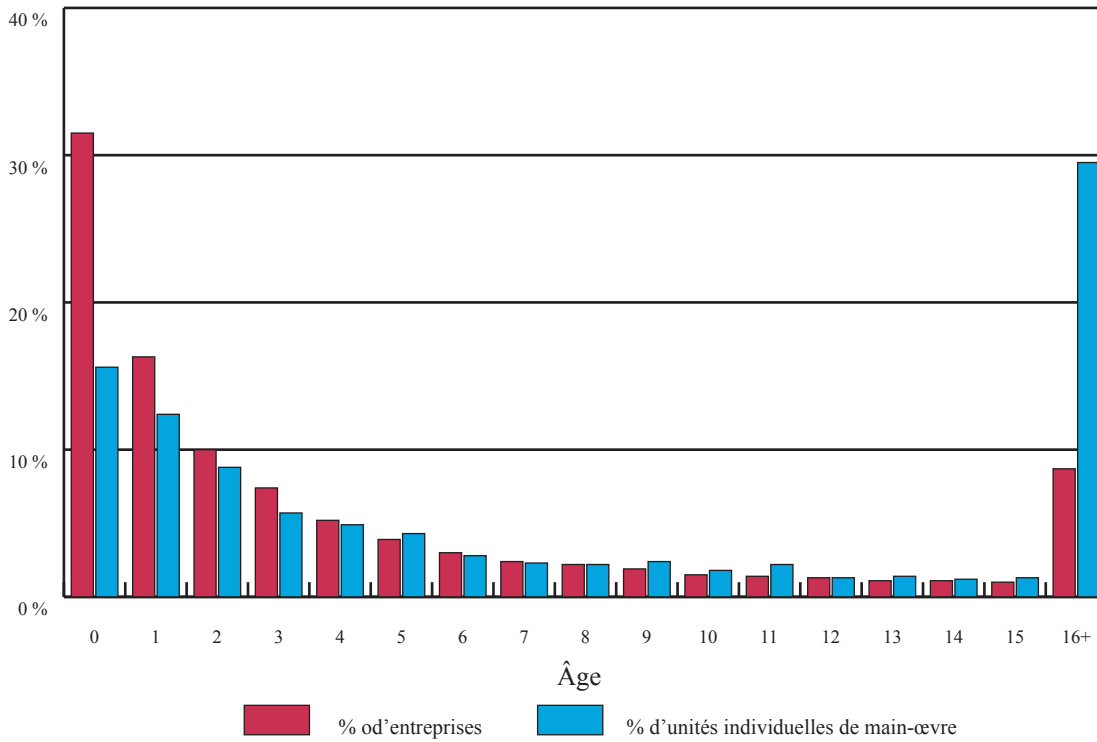
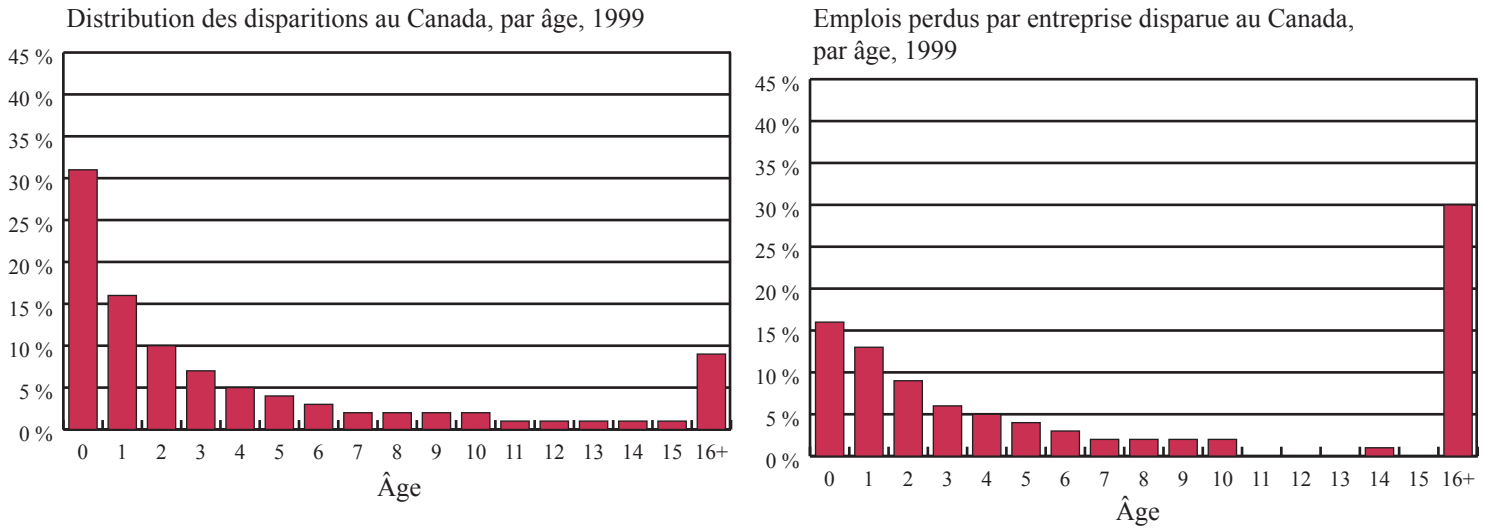
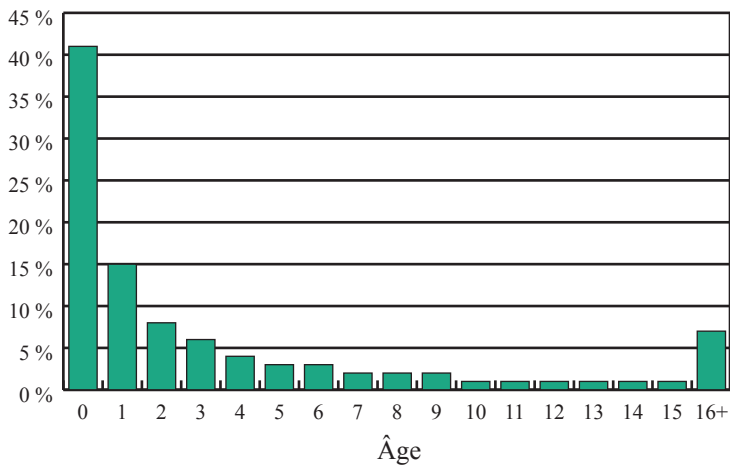


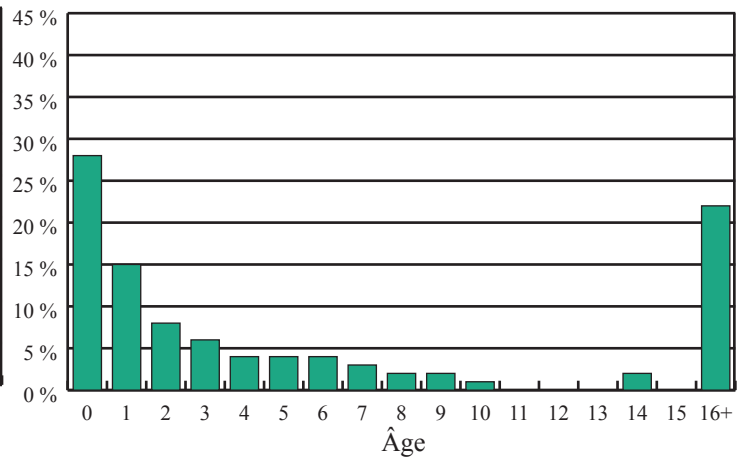
Figure 9 : Distribution des entreprises disparues et des unités individuelles de main-d'oeuvre perdues, par âge et par région, cohorte des entreprises qui avaient disparues en 1999



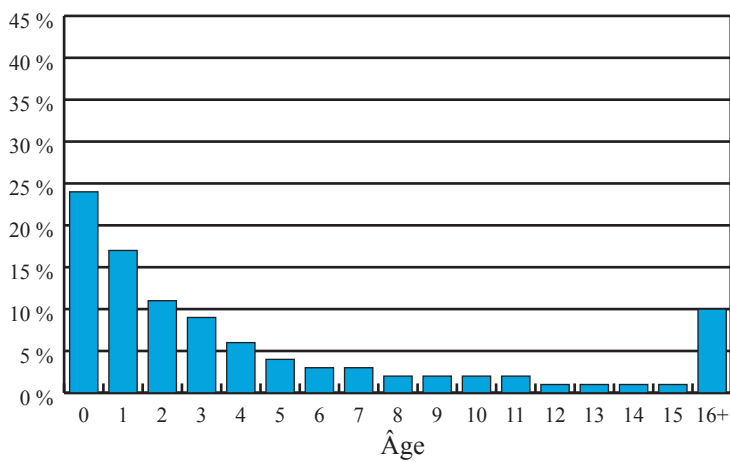
Distribution des disparitions, provinces de l'Atlantique, par âge, 1999



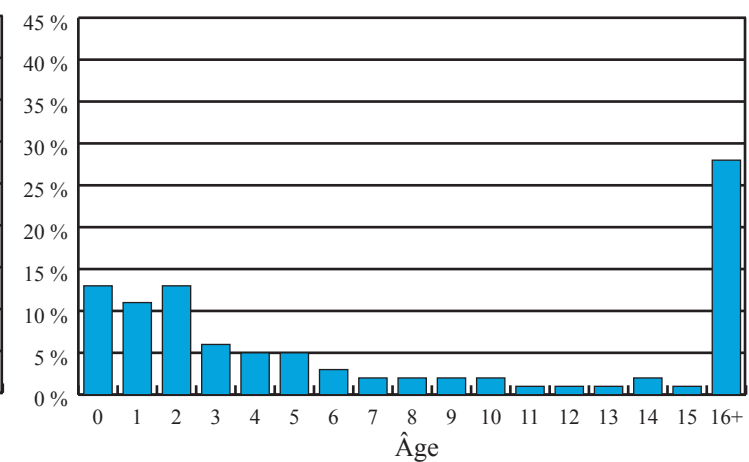
Emplois perdus par entreprise disparue, provinces de l'Atlantique, par âge, 1999



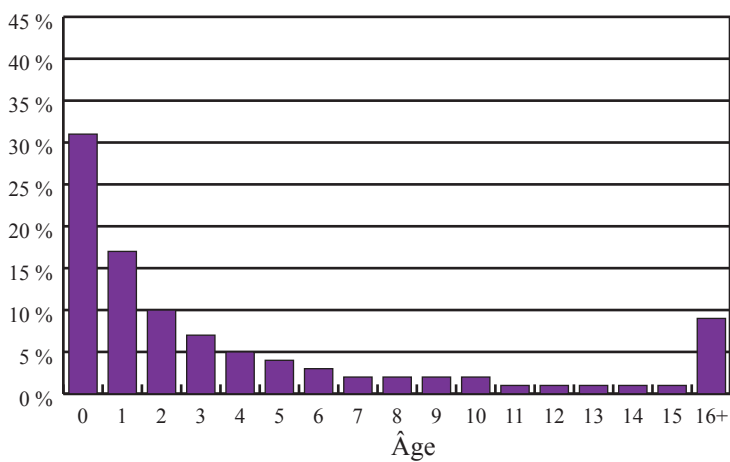
Distribution des disparitions, Québec, par âge, 1999



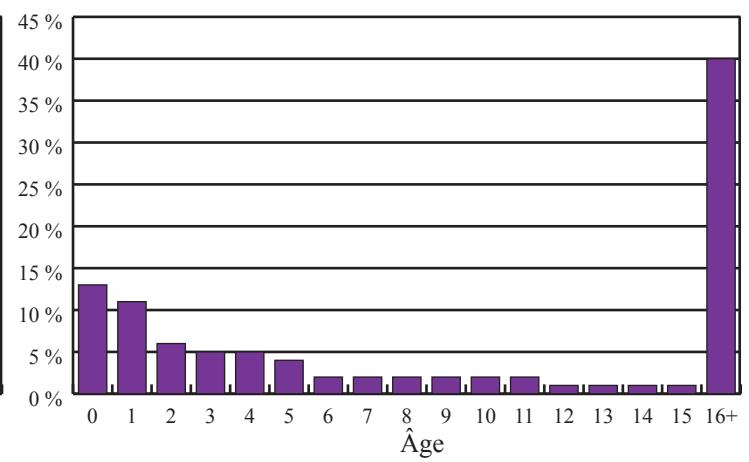
Emplois perdus par entreprise disparue, Québec, par âge, 1999



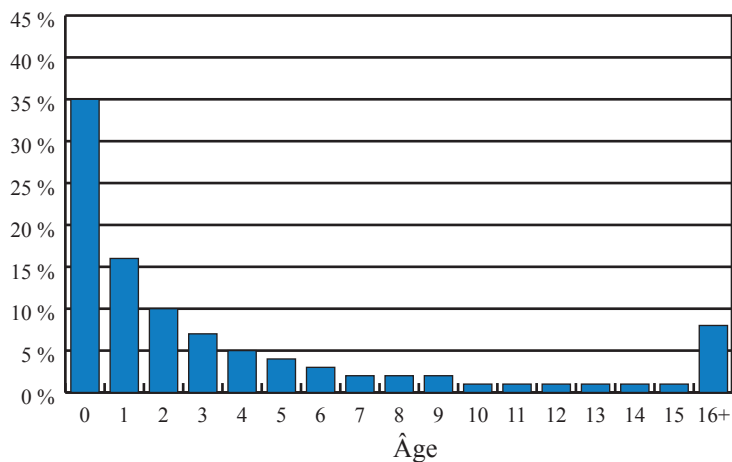
Distribution des disparitions, Ontario, par âge, 1999



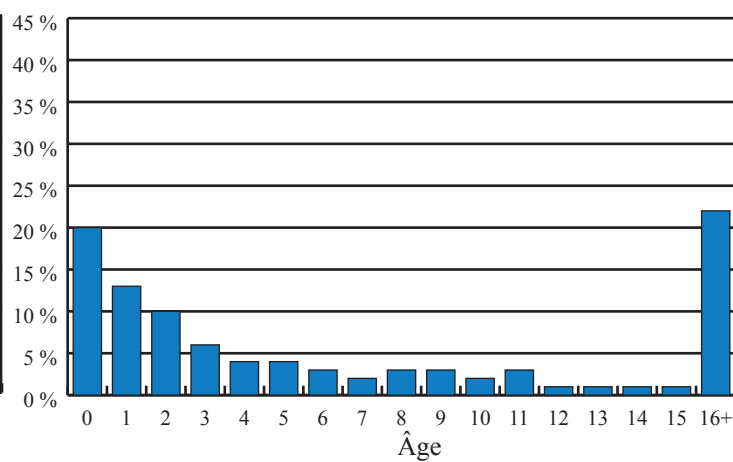
Emplois perdus par entreprise disparue, Ontario, par âge, 1999



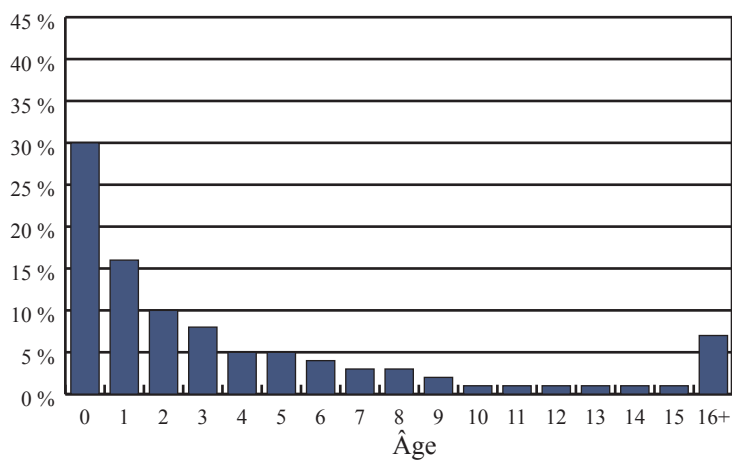
Distribution des disparitions, provinces des Prairies, par âge, 1999



Emplois perdus par entreprise disparue, provinces des Prairies, par âge, 1999



Distribution des disparitions, Colombie-Britannique, par âge, 1999



Emplois perdus par entreprise disparue, Colombie-Britannique, par âge, 1999

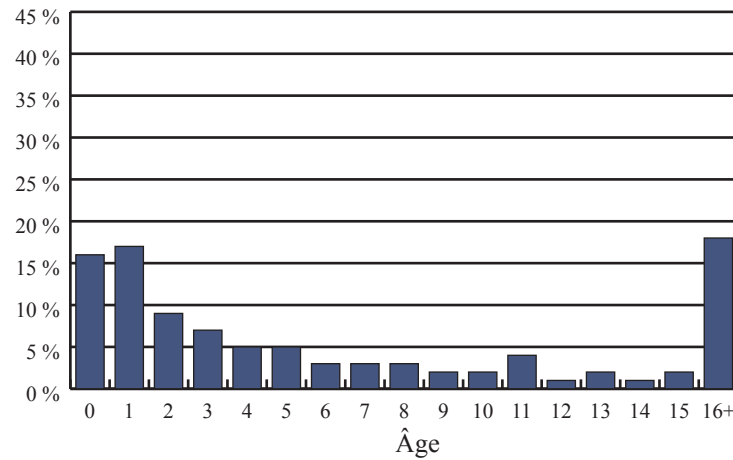
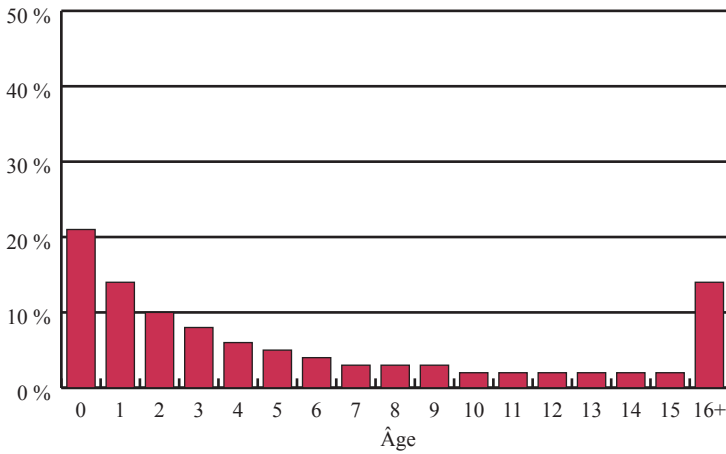
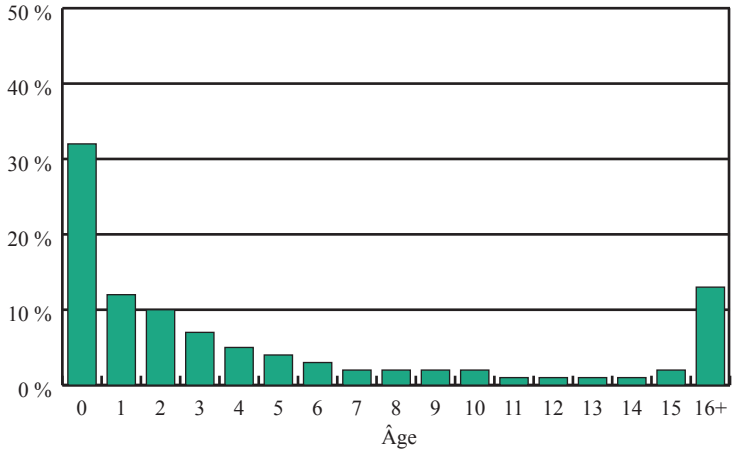


Figure 10 : Distribution des entreprises disparues et des unités individuelles de main-d'œuvre perdues, par âge et par industrie, cohorte des entreprises qui avaient disparu en 1999

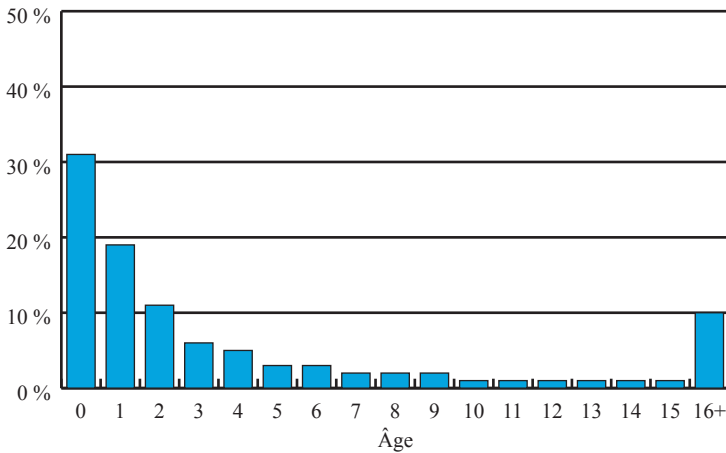
Distribution des disparitions, ensemble de l'industrie, Canada, par âge, 1999



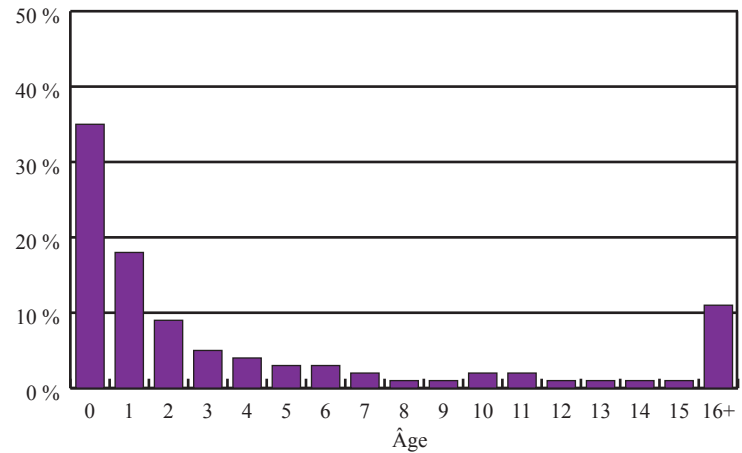
Distribution des disparitions, industries primaires, Canada, par âge, 1999



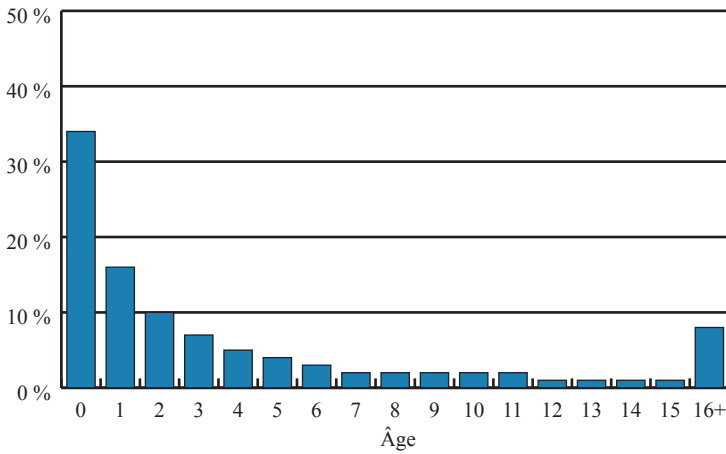
Distribution des disparitions, industrie de fabrication primaire, Canada, par âge, 1999



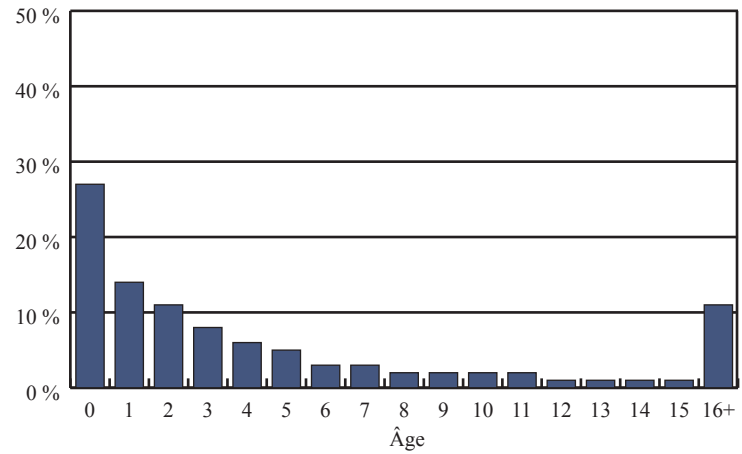
Distribution des disparitions, industrie de fabrication secondaire, Canada, par âge, 1999



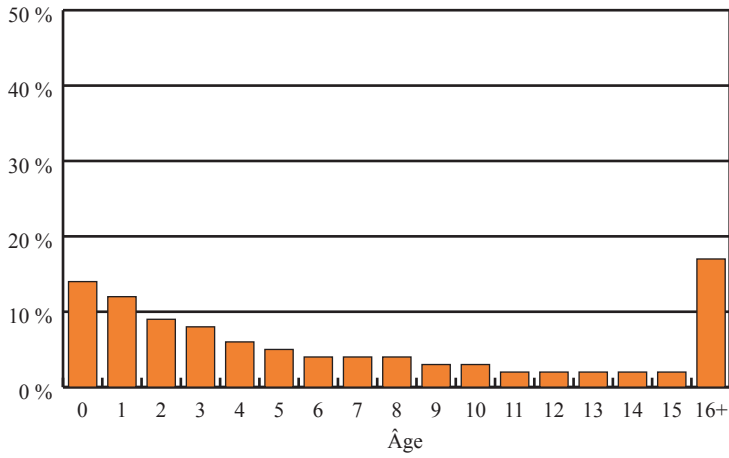
Distribution des disparitions, construction, Canada, par âge, 1999



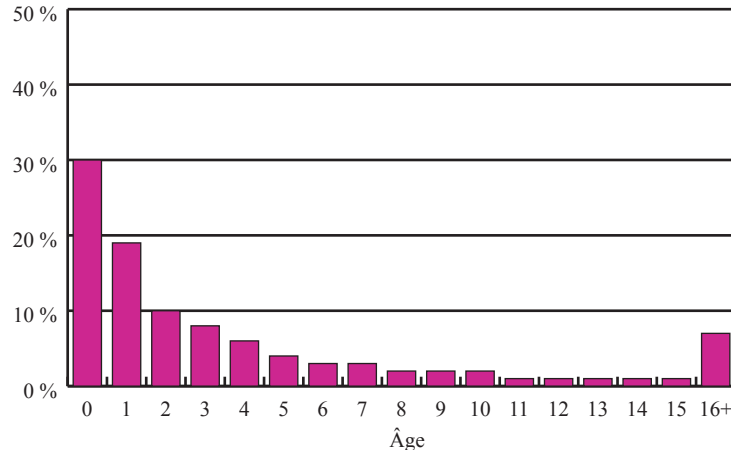
Distribution des disparitions, industrie de la vente de gros et, détail, Canada, par âge, 1999



Distribution des disparitions, industrie de services, Canada, par âge, 1999



Distribution des disparitions, industrie de l'hébergement, de l'alimentation et des boissons, Canada, par âge, 1994



Distribution des disparitions, industries non classées, Canada, par âge, 1999

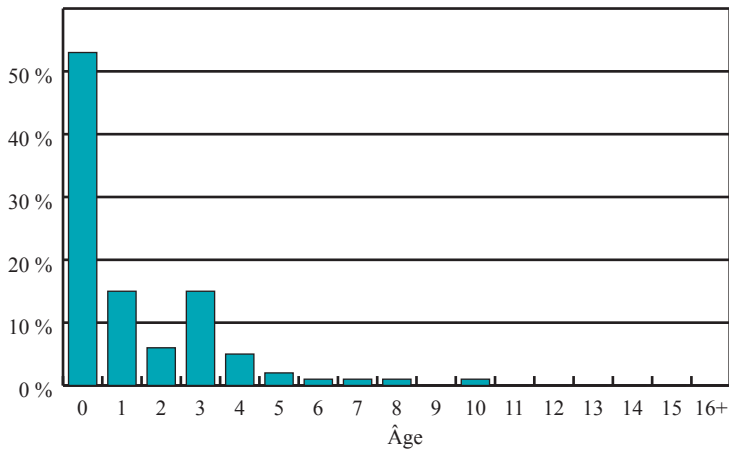


Figure 11 : Taux de survie des entreprises qui ont démarré en 1984, par taille d'entreprise

Taille d'entreprise	Tous les tailles	<5	5-99	100+
Nombre d'années	148 460	130 021	18 255	184
1	71 %	71 %	74 %	81 %
2	58 %	57 %	61 %	68 %
3	49 %	49 %	53 %	63 %
4	42 %	42 %	47 %	58 %
5	37 %	36 %	42 %	54 %
6	32 %	31 %	38 %	52 %
7	28 %	27 %	34 %	50 %
8	25 %	24 %	31 %	49 %
9	23 %	22 %	29 %	45 %
10	21 %	20 %	27 %	42 %
11	19 %	18 %	25 %	41 %
12	18 %	17 %	23 %	40 %
13	16 %	15 %	22 %	37 %
14	15 %	14 %	21 %	36 %
15	14 %	14 %	20 %	35 %
16	13 %	13 %	19 %	34 %

Figure 12 : Taux de survie des entreprises qui ont démarré en 1984, par région

Taille d'entreprise	Canada	Atlantique	Québec	Ontario	Prairies	Colombie-Britannique
Nombre d'années	162 012	20 063	43 004	44 737	32 835	21 373
1	68 %	57 %	63 %	75 %	70 %	72 %
2	55 %	45 %	51 %	62 %	57 %	58 %
3	47 %	39 %	43 %	53 %	49 %	49 %
4	41 %	33 %	37 %	46 %	42 %	42 %
5	36 %	29 %	32 %	40 %	37 %	37 %
6	31 %	25 %	28 %	35 %	32 %	32 %
7	27 %	22 %	25 %	31 %	28 %	28 %
8	24 %	20 %	22 %	28 %	26 %	26 %
9	22 %	18 %	20 %	25 %	23 %	23 %
10	20 %	17 %	18 %	23 %	21 %	21 %
11	19 %	15 %	17 %	21 %	20 %	19 %
12	17 %	14 %	15 %	19 %	18 %	18 %
13	16 %	13 %	14 %	18 %	16 %	17 %
14	15 %	12 %	14 %	17 %	15 %	16 %
15	14 %	11 %	13 %	16 %	14 %	15 %
16	13 %	10 %	12 %	15 %	13 %	13 %

Figure 13: Taux de survie des entreprises qui ont démarré en 1984, par industrie

Industrie	#	1	2	3	4	5	6	7	8	9	10	11	12	13	14	15	16	17
Ensemble des industries	148 460	71 %	58 %	49 %	42 %	37 %	32 %	28 %	25 %	23 %	21 %	19 %	18 %	16 %	15 %	14 %	13 %	13 %
01_Agriculture	10 119	77 %	67 %	58 %	51 %	44 %	36 %	31 %	27 %	25 %	22 %	20 %	18 %	16 %	15 %	14 %	12 %	12 %
02_Services agricoles	499	85 %	75 %	65 %	58 %	52 %	45 %	39 %	37 %	34 %	32 %	30 %	28 %	26 %	24 %	23 %	22 %	22 %
03_Pêches et piégeage	841	82 %	73 %	66 %	61 %	55 %	48 %	44 %	40 %	38 %	35 %	32 %	27 %	25 %	24 %	23 %	20 %	20 %
04_Exploitation forestière	1 866	74 %	60 %	49 %	41 %	34 %	28 %	24 %	22 %	20 %	18 %	16 %	15 %	14 %	13 %	12 %	11 %	11 %
05_Services forestiers	112	76 %	64 %	53 %	50 %	41 %	35 %	30 %	29 %	29 %	28 %	28 %	25 %	25 %	22 %	21 %	21 %	21 %
06_Mines	73	77 %	58 %	52 %	40 %	34 %	32 %	26 %	21 %	16 %	15 %	14 %	14 %	12 %	12 %	12 %	12 %	12 %
07_Pétrole brut et gaz naturel	149	91 %	80 %	68 %	61 %	54 %	48 %	44 %	40 %	38 %	34 %	30 %	27 %	24 %	23 %	20 %	19 %	19 %
08_Carières et sablières	68	87 %	75 %	65 %	56 %	54 %	50 %	44 %	38 %	37 %	34 %	32 %	29 %	28 %	26 %	26 %	26 %	26 %
09_Services miniers	506	83 %	70 %	58 %	50 %	43 %	37 %	31 %	27 %	24 %	23 %	21 %	20 %	19 %	17 %	16 %	14 %	14 %
10_Aliments	340	85 %	72 %	66 %	61 %	57 %	53 %	48 %	45 %	43 %	40 %	38 %	35 %	32 %	31 %	30 %	29 %	29 %
11_Boissons	18	94 %	78 %	67 %	56 %	56 %	44 %	39 %	39 %	33 %	33 %	33 %	22 %	22 %	22 %	22 %	17 %	17 %
12_Tabac	0																	
15_Produits en caoutchouc	26	77 %	69 %	62 %	62 %	58 %	58 %	58 %	50 %	42 %	42 %	42 %	42 %	42 %	42 %	42 %	42 %	42 %
16_Produits en matière plastique	179	88 %	77 %	69 %	66 %	60 %	55 %	50 %	45 %	42 %	40 %	36 %	34 %	34 %	32 %	31 %	28 %	28 %
17_Cuir et produits connexes	57	70 %	60 %	40 %	30 %	26 %	16 %	12 %	12 %	11 %	11 %	9 %	9 %	9 %	9 %	9 %	5 %	5 %
18_Industries textiles de première transformation	19	84 %	74 %	74 %	68 %	63 %	63 %	47 %	47 %	42 %	42 %	42 %	32 %	32 %	32 %	32 %	32 %	32 %
19_Produits textiles	140	94 %	81 %	67 %	59 %	54 %	49 %	43 %	40 %	36 %	32 %	30 %	27 %	26 %	26 %	24 %	23 %	23 %
24_Habillement	539	85 %	72 %	60 %	51 %	44 %	38 %	32 %	27 %	24 %	22 %	20 %	18 %	16 %	16 %	14 %	13 %	13 %
25_Bois	683	82 %	71 %	63 %	55 %	47 %	41 %	37 %	34 %	31 %	29 %	27 %	25 %	24 %	23 %	21 %	19 %	19 %
26_Meuble et articles d'ameublement	456	79 %	66 %	56 %	47 %	41 %	36 %	31 %	27 %	23 %	22 %	20 %	19 %	18 %	18 %	17 %	17 %	17 %
27_Papier et produits connexes	51	84 %	71 %	65 %	61 %	61 %	55 %	51 %	51 %	47 %	47 %	43 %	43 %	43 %	43 %	41 %	37 %	37 %
28_Édition et imprimerie	981	84 %	71 %	61 %	53 %	46 %	41 %	37 %	34 %	31 %	28 %	26 %	24 %	23 %	22 %	21 %	20 %	20 %
29_Première transformation des métaux	40	80 %	73 %	68 %	63 %	58 %	55 %	53 %	48 %	45 %	43 %	43 %	43 %	43 %	40 %	38 %	38 %	38 %
30_Fabrication de produits métalliques	736	88 %	79 %	72 %	65 %	60 %	55 %	50 %	47 %	44 %	42 %	40 %	38 %	36 %	35 %	35 %	34 %	34 %
31_Machinerie	302	89 %	83 %	74 %	66 %	60 %	54 %	48 %	43 %	42 %	40 %	37 %	37 %	36 %	35 %	34 %	33 %	33 %
32_Matériel de transport	230	83 %	70 %	62 %	55 %	49 %	41 %	35 %	32 %	28 %	27 %	25 %	23 %	20 %	20 %	20 %	19 %	19 %
33_Produits électriques et électroniques	252	89 %	75 %	65 %	55 %	50 %	43 %	38 %	37 %	34 %	32 %	29 %	28 %	28 %	27 %	27 %	26 %	26 %
35_Produits minéraux non métalliques	189	88 %	77 %	66 %	59 %	52 %	48 %	42 %	37 %	33 %	31 %	29 %	27 %	27 %	26 %	25 %	24 %	24 %
36_Produits raffinés du pétrole et du charbon	12	75 %	67 %	67 %	50 %	50 %	42 %	33 %	33 %	33 %	33 %	25 %	17 %	17 %	17 %	17 %	17 %	17 %
37_Industries chimiques	134	86 %	72 %	62 %	56 %	53 %	49 %	43 %	39 %	36 %	35 %	34 %	32 %	31 %	29 %	28 %	25 %	25 %
39_Autres industries manufacturières	601	83 %	69 %	61 %	55 %	48 %	44 %	39 %	35 %	33 %	31 %	29 %	26 %	24 %	23 %	22 %	22 %	22 %
40_Industries des constructeurs, des promoteurs et des entrepreneurs généraux	5 115	77 %	64 %	55 %	48 %	42 %	36 %	31 %	27 %	24 %	22 %	19 %	17 %	16 %	15 %	13 %	13 %	13 %
41_Construction lourde et industrielle	492	81 %	70 %	62 %	55 %	51 %	46 %	42 %	39 %	36 %	34 %	30 %	27 %	26 %	24 %	22 %	21 %	21 %
42_Entrepreneurs spécialisés	9 582	80 %	69 %	60 %	53 %	47 %	41 %	36 %	32 %	29 %	27 %	24 %	22 %	21 %	20 %	19 %	18 %	18 %
44_Services relatifs à la construction	592	84 %	70 %	61 %	53 %	45 %	38 %	33 %	29 %	27 %	24 %	21 %	19 %	18 %	16 %	15 %	13 %	13 %
45_Transport	4 771	79 %	65 %	56 %	48 %	41 %	35 %	30 %	27 %	24 %	23 %	21 %	19 %	18 %	17 %	16 %	14 %	14 %
46_Transport par pipelines	2	100 %	100 %	100 %	100 %	100 %	100 %	50 %	50 %	50 %	50 %	50 %	0 %	0 %	0 %	0 %	0 %	0 %
47_Entreposage et emmagasinage	73	85 %	75 %	70 %	59 %	48 %	44 %	40 %	36 %	33 %	32 %	30 %	29 %	23 %	23 %	22 %	21 %	21 %
48_Communications	402	78 %	65 %	53 %	46 %	40 %	32 %	26 %	23 %	20 %	19 %	18 %	16 %	15 %	13 %	12 %	12 %	12 %
49_Services publics	186	85 %	72 %	59 %	51 %	45 %	38 %	32 %	28 %	26 %	24 %	22 %	21 %	20 %	19 %	17 %	16 %	16 %
50_Produits agricoles, commerce de gros	110	84 %	77 %	65 %	55 %	52 %	45 %	42 %	41 %	39 %	35 %	34 %	30 %	28 %	28 %	27 %	27 %	27 %

Industrie	#	1	2	3	4	5	6	7	8	9	10	11	12	13	14	15	16	17
51_Produits pétroliers, commerce de gros	277	83 %	71 %	63 %	56 %	51 %	45 %	40 %	38 %	36 %	33 %	31 %	30 %	27 %	25 %	23 %	21 %	21 %
52_Produits alimentaires, boissons, médicaments et tabac, commerce de gros	650	88 %	77 %	68 %	60 %	52 %	45 %	41 %	39 %	36 %	32 %	30 %	28 %	26 %	24 %	23 %	22 %	22 %
53_Vêtements et mercerie, commerce de gros	340	88 %	76 %	67 %	60 %	53 %	48 %	43 %	39 %	32 %	30 %	28 %	25 %	24 %	22 %	21 %	19 %	19 %
54_Articles ménagers, commerce de gros	238	89 %	77 %	66 %	58 %	50 %	46 %	39 %	36 %	32 %	29 %	26 %	24 %	22 %	21 %	20 %	17 %	17 %
55_Vehicules automobiles, pièces et accessoires, commerce de gros	381	88 %	78 %	67 %	60 %	54 %	47 %	43 %	40 %	38 %	37 %	36 %	33 %	31 %	29 %	28 %	27 %	27 %
56_Métaux, articles de quincaillerie, matériel de plomberie et de chauffage, matériaux de construction, commerce de gros	715	85 %	78 %	70 %	63 %	56 %	53 %	49 %	45 %	41 %	38 %	36 %	35 %	34 %	33 %	30 %	28 %	28 %
57_Machines, matériel et fournitures, commerce de gros	1 547	89 %	79 %	72 %	65 %	59 %	54 %	49 %	45 %	42 %	38 %	35 %	33 %	31 %	30 %	28 %	26 %	26 %
59_Produits divers, commerce de gros	1 271	84 %	72 %	63 %	55 %	49 %	44 %	38 %	35 %	30 %	28 %	27 %	25 %	24 %	23 %	21 %	20 %	20 %
60_Aliments, boissons et médicaments, commerce de détail	5 250	79 %	63 %	52 %	44 %	37 %	32 %	28 %	25 %	22 %	20 %	18 %	16 %	15 %	14 %	12 %	12 %	12 %
61_Chaussures, vêtements, tissés et filés, commerce de détail	2 029	85 %	69 %	57 %	47 %	39 %	33 %	27 %	23 %	20 %	17 %	15 %	13 %	12 %	11 %	10 %	9 %	9 %
62_Meubles, appareils et accessoires d'ameublement de maison, commerce de détail	2 428	80 %	65 %	54 %	46 %	40 %	34 %	30 %	26 %	23 %	21 %	19 %	16 %	15 %	14 %	13 %	13 %	13 %
63_Vehicules automobiles, pièces et accessoires, vente et service	5 992	83 %	68 %	57 %	50 %	44 %	39 %	34 %	31 %	28 %	26 %	24 %	22 %	20 %	19 %	18 %	17 %	17 %
64_Magasins de marchandises diverses	579	78 %	62 %	51 %	42 %	36 %	29 %	25 %	23 %	20 %	18 %	17 %	15 %	15 %	14 %	12 %	11 %	11 %
65_Autres industries de magasins de détail	0																	
69_Commerce détail hors magasin	4 676	81 %	68 %	58 %	51 %	45 %	39 %	34 %	30 %	27 %	25 %	22 %	20 %	18 %	17 %	16 %	15 %	15 %
70_Intermédiaires financiers de dépôts	650	55 %	11 %	8 %	7 %	6 %	5 %	4 %	4 %	3 %	3 %	3 %	3 %	2 %	2 %	2 %	2 %	2 %
71_Crédit à la consommation et aux entreprises	60	83 %	75 %	68 %	60 %	55 %	45 %	38 %	33 %	32 %	32 %	28 %	27 %	27 %	25 %	23 %	22 %	22 %
72_Intermédiaires d'investissement	2 979	86 %	74 %	65 %	56 %	49 %	42 %	38 %	34 %	30 %	28 %	25 %	23 %	21 %	19 %	17 %	16 %	16 %
73_Assurances	115	79 %	70 %	52 %	48 %	42 %	41 %	37 %	37 %	31 %	26 %	23 %	21 %	17 %	17 %	15 %	14 %	14 %
74_Autres intermédiaires financiers	179	83 %	75 %	66 %	55 %	51 %	46 %	40 %	37 %	34 %	32 %	30 %	26 %	26 %	25 %	24 %	22 %	22 %
75_Services immobiliers	2 439	84 %	73 %	65 %	58 %	50 %	45 %	41 %	38 %	35 %	31 %	29 %	27 %	25 %	24 %	23 %	22 %	22 %
76_Agences d'assurances et agences immobilières	1 997	85 %	75 %	68 %	59 %	53 %	46 %	41 %	36 %	33 %	30 %	27 %	25 %	24 %	22 %	20 %	19 %	19 %
77_Services aux entreprises	10 360	84 %	71 %	62 %	54 %	47 %	42 %	37 %	33 %	30 %	28 %	25 %	23 %	21 %	20 %	19 %	18 %	18 %
91_Hébergement	1 553	79 %	69 %	59 %	50 %	43 %	37 %	31 %	28 %	26 %	24 %	23 %	22 %	20 %	19 %	18 %	17 %	17 %
92_Restauration	8 151	78 %	60 %	49 %	40 %	34 %	28 %	24 %	22 %	19 %	17 %	15 %	13 %	12 %	11 %	10 %	10 %	10 %
96_Services de divertissement et loisirs	2 433	76 %	62 %	53 %	45 %	40 %	35 %	31 %	29 %	26 %	25 %	23 %	21 %	19 %	18 %	17 %	16 %	16 %
97_Services personnels et domestiques	13 120	74 %	54 %	42 %	34 %	27 %	22 %	18 %	15 %	13 %	11 %	9 %	8 %	7 %	6 %	6 %	5 %	5 %
98_Associations	1 820	79 %	68 %	62 %	58 %	54 %	51 %	48 %	45 %	43 %	42 %	39 %	38 %	35 %	34 %	33 %	31 %	31 %
99_Autres industries de services	18 247	33 %	22 %	18 %	15 %	13 %	11 %	10 %	9 %	8 %	7 %	7 %	6 %	6 %	5 %	5 %	5 %	5 %
00_Inconnu (CTI)	10 296	34 %	16 %	10 %	7 %	5 %	3 %	2 %	2 %	1 %	1 %	1 %	1 %	0 %	0 %	0 %	0 %	0 %