



# PRINCIPALES STATISTIQUES RELATIVES AUX PETITES ENTREPRISES

**NOVEMBRE 2019**

Innovation, Sciences et Développement économique Canada

Direction générale de la petite entreprise

Direction de la recherche et de l'analyse

[ic.gc.ca/statistiquespe](http://ic.gc.ca/statistiquespe)

Cette publication est également offerte en ligne en format HTML prêt à imprimer sur [ic.gc.ca/statistiquespe](http://ic.gc.ca/statistiquespe).

Pour obtenir un exemplaire de cette publication ou un format substitut (braille, gros caractères, etc.), veuillez remplir le [formulaire de demande de publication](#) ou communiquer avec :

Centre de services Web  
Innovation, Sciences et Développement économique Canada  
Édifice C.D. Howe  
235, rue Queen  
Ottawa (Ontario) K1A 0H5  
Canada

Téléphone (sans frais au Canada) : 1-800-328-6189

Téléphone (Ottawa) : 613-954-5031

ATS (pour les personnes malentendantes) : 1-866-694-8389

Les heures de bureau sont de 8 h 30 à 17 h (heure de l'Est).

Courriel : [isde@canada.ca](mailto:isde@canada.ca)

#### **Autorisation de reproduction**

À moins d'indication contraire, l'information contenue dans cette publication peut être reproduite, en tout ou en partie et par quelque moyen que ce soit, sans frais et sans autre permission du ministère de l'Industrie, pourvu qu'une diligence raisonnable soit exercée afin d'assurer l'exactitude de l'information reproduite, que le ministère de l'Industrie soit mentionné comme organisme source et que la reproduction ne soit présentée ni comme une version officielle ni comme une copie ayant été faite en collaboration avec le ministère de l'Industrie ou avec son consentement.

Pour obtenir l'autorisation de reproduire l'information contenue dans cette publication à des fins commerciales, veuillez demander [l'affranchissement du droit d'auteur de la Couronne](#) ou communiquer avec le Centre de services Web aux coordonnées ci-dessus.

© Sa Majesté la Reine du Chef du Canada, représentée par le ministre de l'Industrie, 2019

N° de catalogue lu186-1F-PDF

ISSN 1718-3472

N.B. Dans cette publication, la forme masculine désigne tant les femmes que les hommes.

Also available in English under the title *Key Small Business Statistics* – November 2019.

# TABLE DES MATIÈRES

---

<b>AVANT-PROPOS</b> .....	<b>2</b>
<b>POINTS SAILLANTS</b> .....	<b>4</b>
<b>1. NOMBRE D'ENTREPRISES</b> .....	<b>6</b>
1.1 COMBIEN Y A-T-IL DE PME AU CANADA? .....	6
1.2 COMBIEN D'ENTREPRISES NAISSENT ET DISPARAISSENT CHAQUE ANNÉE? .....	8
1.3 QUELLES PROPORTIONS DE NOUVELLES ENTREPRISES SURVIVENT DURANT LES 15 PREMIÈRES ANNÉES? .....	11
<b>2. EMPLOI</b> .....	<b>12</b>
2.1 COMBIEN Y AVAIT-IL DE PERSONNES EMPLOYÉES AU CANADA EN 2018? .....	12
2.2 COMMENT LES PERSONNES EMPLOYÉES DANS LE SECTEUR PRIVÉ SONT-ELLES RÉPARTIES? .....	13
2.3 QUELLE A ÉTÉ LA CROISSANCE DE L'EMPLOI AU COURS DE LA PÉRIODE 2013-2018? .....	16
<b>3. CROISSANCE</b> .....	<b>19</b>
3.1 QUELLE EST LA PROPORTION D'ENTREPRISES À FORTE CROISSANCE? .....	19
<b>4. EXPORTATIONS DE BIENS</b> .....	<b>20</b>
4.1 DANS QUELLES PROVINCES SE TROUVENT LES PLUS FORTES CONCENTRATIONS D'EXPORTATEURS? .....	20
4.2 QUELLE EST LA CONTRIBUTION DES PME AUX EXPORTATIONS CANADIENNES? .....	21
4.3 QUELLES SONT LES PRINCIPALES DESTINATIONS DES EXPORTATIONS CANADIENNES? .....	23
<b>5. PRODUIT INTÉRIEUR BRUT</b> .....	<b>26</b>
5.1 QUELLE EST LA CONTRIBUTION DES PME AU PRODUIT INTÉRIEUR BRUT DU CANADA?... ..	26

# AVANT-PROPOS

---

La publication intitulée *Principales statistiques relatives aux petites entreprises* renferme des données statistiques sur le secteur canadien des entreprises, l'accent étant mis sur les petites et moyennes entreprises (PME). La présente édition renferme des données sur les questions suivantes :

- *Combien y a-t-il de PME au Canada?*
- *Combien d'entreprises naissent et disparaissent chaque année?*
- *Quelles proportions de nouvelles entreprises survivent durant les 15 premières années?*
- *Combien y avait-il de personnes employées au Canada en 2018?*
- *Comment les personnes employées dans le secteur privé sont-elles réparties?*
- *Quelle a été la croissance de l'emploi au cours de la période 2013-2018?*
- *Quelle est la proportion d'entreprises à forte croissance?*
- *Dans quelles provinces se trouvent les plus fortes concentrations d'exportateurs?*
- *Quelle est la contribution des PME aux exportations canadiennes?*
- *Quelles sont les principales destinations des exportations canadiennes?*
- *Quelle est la contribution des PME au produit intérieur brut du Canada?*

Dans la présente publication, la définition de ce qui constitue une « entreprise » peut varier quelque peu selon les sources statistiques utilisées. Une liste de ces sources et des liens menant aux définitions utilisées se trouve ci-dessous :

[Registre des entreprises](#)

[Indicateurs de l'entrepreneuriat](#)

[Enquête sur la population active](#)

[Commerce selon les caractéristiques des exportateurs de biens](#)

Innovation, Sciences et Développement économique Canada (ISDE) définit l'entreprise en fonction du nombre d'employés rémunérés. Étant donné que les travailleurs autonomes et les entreprises « indéterminées » ne comptent aucun employé rémunéré<sup>1</sup>, ils ne sont généralement pas inclus dans la présente publication.

La présente publication définit une PME comme un établissement commercial comptant entre 1 et 499 employés rémunérés. Plus précisément :

- *une petite entreprise compte de 1 à 99 employés rémunérés<sup>2</sup>;*
- *une moyenne entreprise compte de 100 à 499 employés rémunérés;*
- *une grande entreprise compte 500 employés rémunérés ou plus.*

Notes sur les données et les statistiques :

- Les statistiques sur le financement, l'innovation et les caractéristiques des propriétaires ont été enlevées de la présente édition. Ces statistiques provenaient toutes de *l'Enquête sur le financement et la croissance des petites et moyennes entreprises (EFCPME)* de 2014.
- Plusieurs statistiques sur le travail autonome ne font plus partie des *Principales statistiques relatives aux petites entreprises*.

La nouvelle édition et les publications antérieures de ce rapport sont disponibles sur le site Web de [Recherche et statistique sur la PME](#).

---

1. Les travailleurs autonomes peuvent être ou non constitués en société et recourir ou non à une aide rémunérée. Les entreprises « indéterminées » comprennent des travailleurs autonomes et contractuels.

2. On observe également d'autres ventilations au sein de ce groupe. Par exemple, les entreprises comptant de 1 à 4 employés sont définies comme étant des micro-entreprises.

# POINTS SAILLANTS

---

## NOMBRE D'ENTREPRISES

- En décembre 2018, l'économie canadienne comptait au total 1,2 million d'entreprises avec employés. De ce nombre, 1,18 million (97,9 %) étaient des petites entreprises, 22 266 (1,9 %) étaient des entreprises de taille moyenne et 3 010 (0,2 %) étaient des grandes entreprises.
- Au cours de la période 2012-2016, le nombre moyen annuel de naissances de PME s'est élevé à 95 940 et le nombre moyen annuel de décès a été de 90 120.
- En moyenne 36,7 % des PME créées dans le secteur des biens survivent au moins 15 ans, comparativement à 31,3 % des PME créées dans le secteur des services.

## EMPLOI

- En 2018, les petites entreprises employaient 8,4 millions de personnes au Canada, soit 69,9 % de l'ensemble de la main-d'œuvre du secteur privé. À titre de comparaison, les moyennes entreprises employaient 2,4 millions de personnes (19,6 % de la main-d'œuvre du secteur privé) et les grandes entreprises, 1,3 million (10,5 %).
- Entre 2013 et 2018, les petites entreprises ont été responsables de la majeure partie (56,8 %) de la croissance nette de l'emploi<sup>3</sup> du secteur privé, qui s'est élevée à 590 800 emplois. Les moyennes entreprises ont contribué pour 16,6 % à cette croissance nette et les grandes entreprises y ont contribué pour 26,6 %.

## ENTREPRISES À FORTE CROISSANCE

- Les entreprises à forte croissance (EFC) sont présentes dans chaque secteur de l'économie et ne se concentrent pas uniquement dans les industries du savoir. La plus forte concentration d'EFC au Canada, en fonction de la croissance de l'emploi au cours de la période 2013-2016, se retrouvait dans les secteurs suivants : industrie de l'information et industrie culturelle (6,7 %); extraction minière et extraction de pétrole et de gaz (5,0 %); et services publics (5,0 %).

---

3. La croissance nette de l'emploi est la différence au niveau de l'emploi total entre deux années.

## EXPORTATIONS DE BIENS

- En 2018, 50 247 établissements canadiens ont exporté des biens d'une valeur totalisant 522,8 milliards de dollars.
- En 2018, l'Ontario comptait 48,8 établissements exportateurs par millier d'établissements, suivi du Manitoba avec 44,1 et du Québec avec 43,6.
- En 2018, les PME ont contribué pour 41,1 % à la valeur des exportations de biens.
- En 2018, la principale destination des exportations canadiennes était les États-Unis, suivis de la Chine et du Royaume-Uni.

## CONTRIBUTION DES PETITES ENTREPRISES AU PRODUIT INTÉRIEUR BRUT

- En 2015, les petites entreprises ont contribué pour 41,7 % au produit intérieur brut (PIB) généré par le secteur privé, alors que la contribution des moyennes entreprises était de 13,2 % et qu'elle était de 45,1 % pour les grandes entreprises.
- Au cours de la période 2011-2015, la contribution des PME au PIB a été en moyenne de 49,4 % dans le secteur de la production des biens, comparativement à 56,1 % dans le secteur des services.

# 1. NOMBRE D'ENTREPRISES

## 1.1 COMBIEN Y A-T-IL DE PME AU CANADA?

En décembre 2018, le Canada comptait 1,2 million d'entreprises avec employés (tableau 1), dont 1,18 million de petites entreprises (97,9 %), 22 266 moyennes entreprises (1,9 %) et 3 010 grandes entreprises (0,2 %).

Plus de la moitié des petites entreprises avec employés au Canada sont établies en Ontario et au Québec (429 852 et 243 029 petites entreprises, respectivement). L'Ouest canadien compte un nombre élevé de petites entreprises, la Colombie-Britannique arrivant en tête avec 184 075 petites entreprises en décembre 2018. Dans la région de l'Atlantique, la Nouvelle-Écosse est la province qui compte le plus grand nombre de petites entreprises, soit 29 345.

La province comptant le plus grand nombre d'entreprises par millier d'habitants âgés de 18 ans ou plus est l'Île-du-Prince-Édouard (50,6), suivie de l'Alberta (49,2). En revanche, c'est au Québec qu'il y a le plus petit nombre d'entreprises par millier d'adultes (36,4), suivi par la Nouvelle-Écosse (37,7), le Manitoba (37,9) et l'Ontario (38,0).

Tableau 1 : Nombre total d'entreprises avec employés selon la taille de l'entreprise et nombre de PME par millier d'habitants dans la province, décembre 2018

PROVINCE OU TERRITOIRE	PETITES ENTREPRISES (1-99 EMPLOYÉS)		MOYENNES ENTREPRISES (100-499 EMPLOYÉS)		GRANDES ENTREPRISES (500+ EMPLOYÉS)		TOTAL	NOMBRE D'ENTREPRISES PAR MILLIER D'HABITANTS (18 ANS OU PLUS)
	NOMBRE	%	NOMBRE	%	NOMBRE	%		
Terre-Neuve-et-Labrador	16 677	97,8	327	1,9	41	0,2	17 045	39,1
Île-du-Prince-Édouard	6 165	98,3	97	1,5	10	0,2	6 272	50,6
Nouvelle-Écosse	29 345	97,9	550	1,8	68	0,2	29 963	37,7
Nouveau-Brunswick	24 768	97,9	456	1,8	63	0,2	25 287	39,8
Québec	243 029	97,9	4 695	1,9	634	0,3	248 358	36,4
Ontario	429 852	97,7	9 070	2,1	1 273	0,3	440 195	38,0
Manitoba	38 735	97,6	824	2,1	123	0,3	39 682	37,9
Saskatchewan	40 662	98,3	614	1,5	84	0,2	41 360	46,3
Alberta	161 337	98,0	2 974	1,8	366	0,2	164 677	49,2
Colombie-Britannique	184 075	98,2	2 948	1,6	341	0,2	187 364	45,4
Territoires	4 045	97,0	111	2,9	7	0,1	4 163	46,0
<b>Canada</b>	<b>1 178 690</b>	<b>97,9</b>	<b>22 666</b>	<b>1,9</b>	<b>3 010</b>	<b>0,2</b>	<b>1 204 366</b>	<b>40,3</b>

Sources : Statistique Canada, Tableau 33-10-0105-01 – Nombre d'entreprises canadiennes, avec employés, décembre 2018 et Statistique Canada, Tableau 17-10-0005-01 – Estimations de la population au 1<sup>er</sup> juillet, par âge et sexe; et calculs d'ISDE.



Sur les 1 204 366 entreprises avec employés au Canada, 21,5 % sont en activité dans le secteur des biens et 78,5 %, dans le secteur des services (tableau 2). Les micro-entreprises (de 1 à 4 employés) représentent 54,3 % des entreprises canadiennes. En ajoutant celles qui comptent entre 5 et 9 employés, ce pourcentage passe à 73,5 %. En d'autres mots, près de 3 entreprises sur 4 au Canada comptent entre 1 et 9 employés. Il est à noter que la distribution des entreprises selon le nombre d'employés varie légèrement entre le secteur des biens et celui des services.

Tableau 2 : Nombre d'entreprises avec employés selon la taille de l'entreprise (nombre d'employés), décembre 2018

NOMBRE D'EMPLOYÉS	BIENS		SERVICES		TOTAL	
	NOMBRE	% CUMULATIF	NOMBRE	% CUMULATIF	NOMBRE	% CUMULATIF
1 à 4 employés	147 744	57,1	506 452	53,5	654 196	54,3
5 à 9 employés	49 586	76,3	180 839	72,7	230 425	73,5
10 à 19 employés	28 122	87,2	128 292	86,2	156 414	86,4
20 à 49 employés	19 845	94,9	82 985	95,0	102 830	95,0
50 à 99 employés	7 280	97,7	27 545	97,9	34 825	97,9
Petites entreprises (1-99 employés)	252 577	97,7	926 113	97,9	1 178 690	97,9
100 à 199 employés	3 619	99,1	11 641	99,1	15 260	99,1
200 à 499 employés	1 832	99,8	5 574	99,7	7 406	99,8
500 employés ou plus	539	100,0	2 471	100,0	3 010	100,0
<b>Total</b>	<b>258 567</b>	<b>21,5</b>	<b>945 799</b>	<b>78,5</b>	<b>1 204 366</b>	

Note : D'après la définition, le secteur des biens regroupe les secteurs suivants : agriculture, foresterie, et pêche et chasse; extraction minière, exploitation en carrière et extraction de pétrole et de gaz; services publics; construction; et fabrication. Le secteur des services regroupe les secteurs suivants : commerce de gros; commerce de détail; transport et entreposage; industrie de l'information et industrie culturelle; finance et assurances; services immobiliers et services de location et de location à bail; services professionnels, scientifiques et techniques; gestion de sociétés et d'entreprises; services administratifs, services de soutien, services de gestion des déchets et services d'assainissement; services d'enseignement; soins de santé et assistance sociale; arts, spectacles et loisirs; services d'hébergement et de restauration; autres services (sauf les administrations publiques); et administrations publiques.

Source : Statistique Canada, Tableau 33-10-0105-01 – Nombre d'entreprises canadiennes, avec employés, décembre 2018.

À eux seuls, quatre secteurs d'activités — construction; commerce de détail; services professionnels, scientifiques et techniques; et autres services (sauf les administrations publiques) — comptaient 551 090 entreprises, ce qui représentait 45,8 % des entreprises canadiennes (tableau 3). Le secteur des soins de santé et de l'assistance sociale comptait également un nombre important d'entreprises, soit 117 251 entreprises ou 9,7 % des entreprises canadiennes. Ainsi, plus de la moitié (55,5 %) des entreprises canadiennes se retrouvaient dans 5 des 20 secteurs d'activités au Canada.

Dans quatre secteurs d'activités, plus de 99 % des entreprises sont de petite taille. Il s'agit des secteurs suivants : agriculture, foresterie, pêche et chasse; services immobiliers et services de location et de location à bail; services professionnels, scientifiques et techniques; et autres services (sauf les administrations publiques). En revanche, seulement 82,3 % des entreprises du secteur des administrations publiques et 86,0 % de celles du secteur de la gestion de sociétés et d'entreprises sont des petites entreprises.

Tableau 3 : Nombre d'entreprises avec employés selon le secteur d'activités et le nombre d'employés, décembre 2018

	PETITES ENTREPRISES (1-99 EMPLOYÉS)		MOYENNES ENTREPRISES (100-499 EMPLOYÉS)		GRANDES ENTREPRISES (500+ EMPLOYÉS)		TOTAL
	NOMBRE	%	NOMBRE	%	NOMBRE	%	NOMBRE
<b>Secteur de la production des biens</b>	<b>252 577</b>	<b>97,7</b>	<b>5 451</b>	<b>2,1</b>	<b>539</b>	<b>0,2</b>	<b>258 567</b>
Agriculture, foresterie, pêche et chasse	48 308	99,3	304	0,6	13	0,0	48 625
Extraction minière, exploitation en carrière, et extraction de pétrole et de gaz	8 750	95,7	307	3,4	88	1,0	9 145
Services publics	1 311	90,2	107	7,4	35	2,4	1 453
Construction	146 420	98,9	1 479	1,0	107	0,1	148 006
Fabrication	47 788	93,1	3 254	6,3	296	0,6	51 338
<b>Secteur des services</b>	<b>926 113</b>	<b>97,9</b>	<b>17 215</b>	<b>1,8</b>	<b>2 471</b>	<b>0,3</b>	<b>945 799</b>
Commerce de gros	57 095	97,9	1 147	2,0	69	0,1	58 311
Commerce de détail	142 160	97,9	3 079	2,1	35	0,0	145 274
Transport et entreposage	68 461	98,3	1 052	1,5	138	0,2	69 651
Industrie de l'information et industrie culturelle	18 105	96,4	581	3,1	86	0,5	18 772
Finance et assurances	42 353	97,8	798	1,8	155	0,4	43 306
Services immobiliers et services de location et de location à bail	50 903	99,1	414	0,8	50	0,1	51 367
Services professionnels, scientifiques et techniques	145 405	99,1	1 263	0,9	114	0,1	146 782
Gestion de sociétés et d'entreprises	6 104	86,0	711	10,0	279	3,9	7 094
Services administratifs, services de soutien, services de gestion des déchets et services d'assainissement	51 624	96,6	1 587	3,0	210	0,4	53 421
Services d'enseignement	13 661	93,3	537	3,7	440	3,0	14 638
Soins de santé et assistance sociale	114 479	97,6	2 408	2,1	364	0,3	117 251
Arts, spectacles et loisirs	18 182	96,5	567	3,0	84	0,4	18 833
Services d'hébergement et de restauration	80 476	98,2	1 400	1,7	64	0,1	81 940
Autres services (sauf les administrations publiques)	110 412	99,4	575	0,5	41	0,0	111 028
Administrations publiques	6 693	82,3	1 096	13,5	342	4,2	8 131
<b>Toutes les industries</b>	<b>1 178 690</b>	<b>97,9</b>	<b>22 666</b>	<b>1,9</b>	<b>3 010</b>	<b>0,2</b>	<b>1 204 366</b>

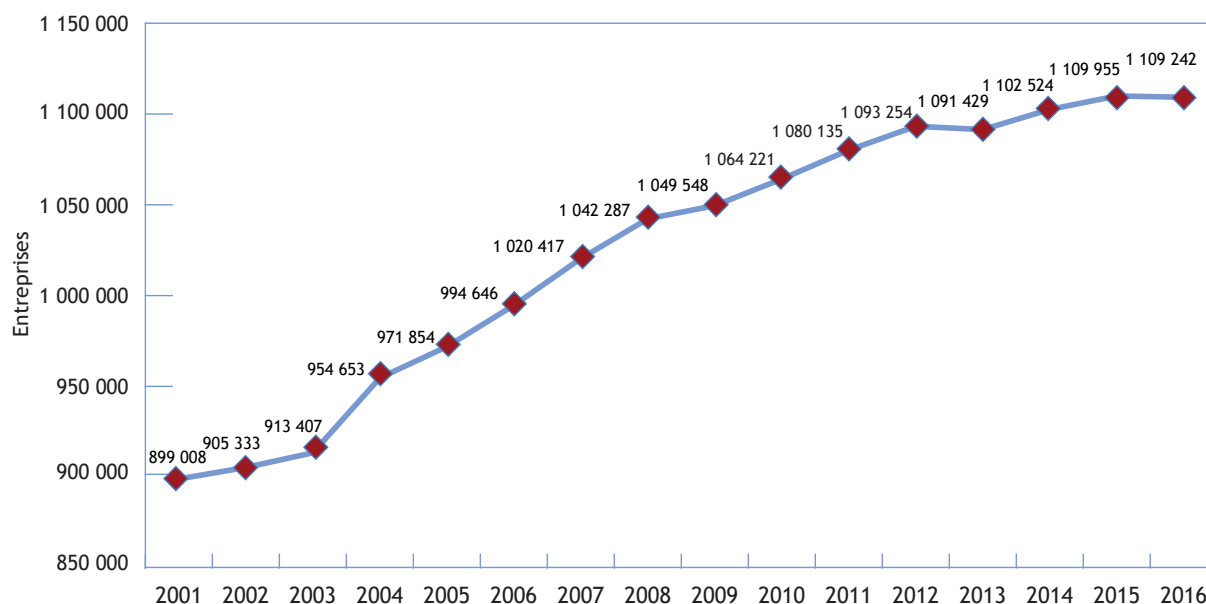
Source : Statistique Canada, Tableau 33-10-0105-01 – Nombre d'entreprises canadiennes, avec employés, décembre 2018.

## 1.2 COMBIEN D'ENTREPRISES NAISSENT ET DISPARAISSENT CHAQUE ANNÉE?

La croissance ou la décroissance du nombre d'entreprises est le résultat net de la création et de la fermeture d'entreprises au cours d'une période donnée. Ce phénomène est souvent qualifié de « destruction créatrice ». Au cours de la période allant de 2001 à 2016, le nombre d'entreprises a augmenté chaque année sauf deux, soit en 2013 et en 2016 où il y a eu plus de fermetures (97 151 et 95 889)

d'entreprises que de naissances (95 326 et 95 176)<sup>4,5</sup> (figure 1). Au cours des 5 dernières années (de 2012 à 2016), en moyenne 95 940 entreprises ont été créées chaque année et 90 120 ont fermé leurs portes.

Figure 1 : Nombre d'entreprises comptant au moins un employé, Canada, 2001-2016



Source : Statistique Canada, Centre canadien d'élaboration de données et de recherche économique (CDRE), Fichier de microdonnées longitudinales des comptes nationaux.

Tout au long de la période 2001-2016, le taux de naissance des entreprises a été plus faible dans le secteur de biens que dans celui des services (figure 2). Il est à noter que le taux de naissance des entreprises dans le secteur des biens a affiché une baisse au cours des deux dernières années, puisqu'il est passé de 8,3 % en 2014 à 7,7 % en 2016. Au cours des 5 dernières années, le taux de naissance moyen dans le secteur des biens était de 8,1 %, comparativement à 8,9 % dans le secteur des services. En moyenne chaque année, entre 2012 et 2016, 23 520 entreprises ont été créées et 21 500 ont fermé leurs portes dans le secteur des biens, alors que dans le secteur des services, 72 420 entreprises ont été créées et 68 620 ont fermé leurs portes.

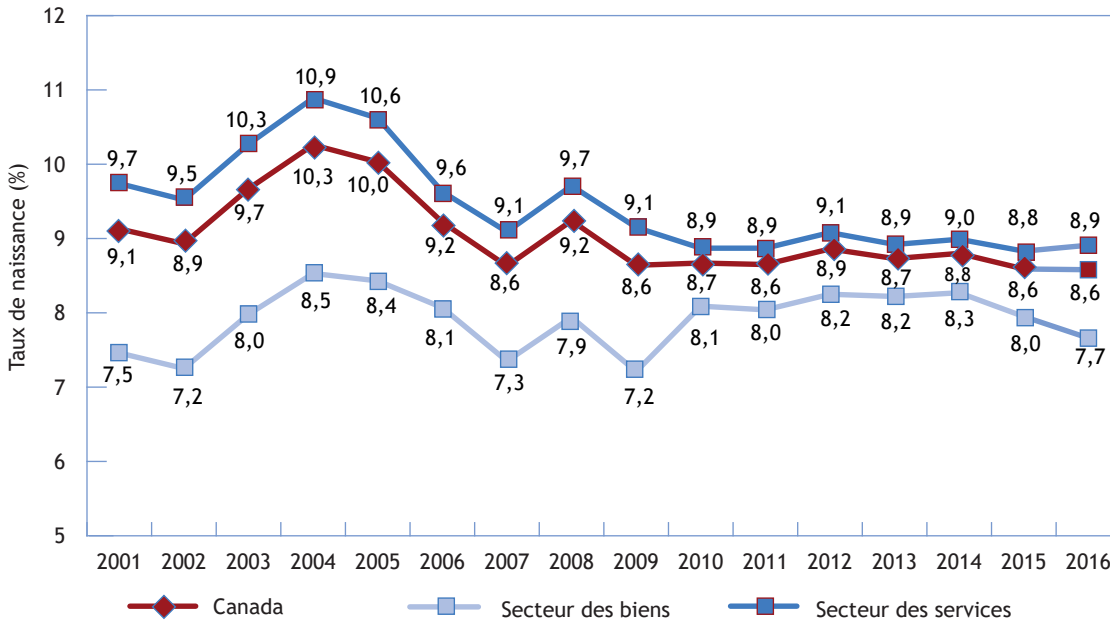
Cet écart sectoriel entre les taux de naissance pourrait s'expliquer par un coût d'entrée et un niveau de concurrence différents. Si c'est effectivement le cas, on pourrait observer des taux de naissance plus élevés dans les secteurs affichant un coût d'entrée faible ou un haut niveau de concurrence que dans les autres secteurs.

4. Il existe plusieurs sources de données à Statistique Canada (dont la *Base de données des indicateurs d'entrepreneuriat* et le *Programme d'analyse longitudinale de l'emploi*) qui présentent des données similaires sur les naissances et les fermetures d'entreprises. Les différences de niveau entre ces sources et les données produites par le Centre canadien d'élaboration de données et de recherche économique (CDRE) de Statistique Canada à partir du Fichier de microdonnées longitudinales des comptes nationaux (FMLCN) proviennent de concepts méthodologiques et de sources de données différents. Notre choix s'est arrêté sur les données produites par le CDRE à partir du FMLCN, car le taux de survie des nouvelles entreprises est disponible en plus du nombre de naissances et de fermetures d'entreprises.

5. Lors de la mise à jour annuelle des données sur la naissance et la survie des entreprises, la dernière année disponible est ajoutée et les statistiques des années antérieures sont révisées. C'est pourquoi ces statistiques des *Principales statistiques relatives aux petites entreprises* diffèrent légèrement d'une édition à l'autre.

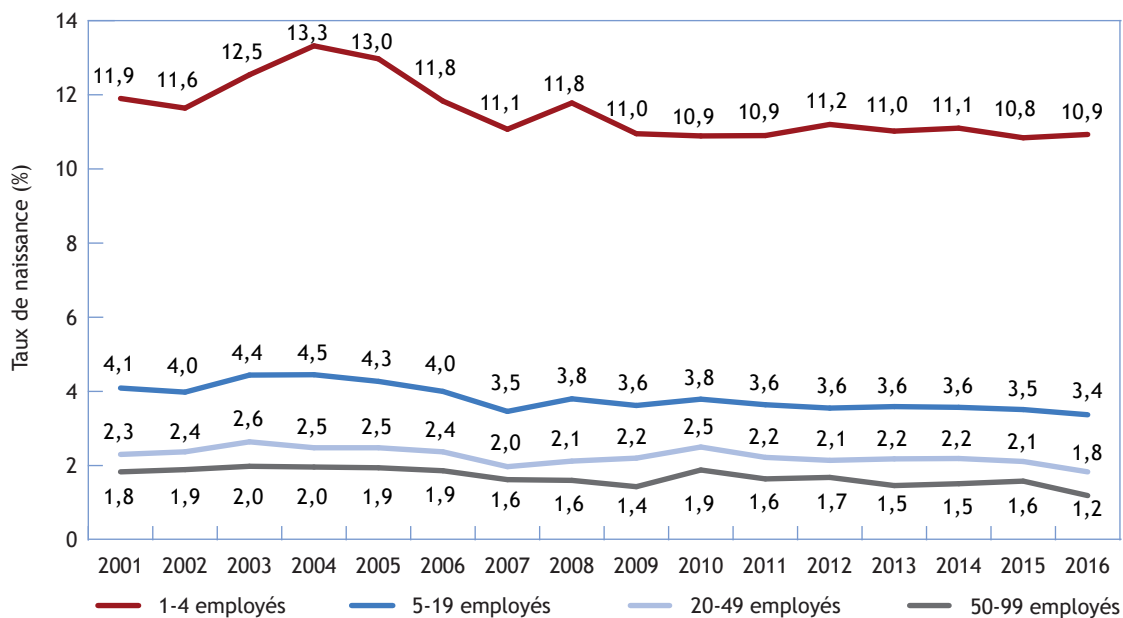
Le taux de naissance des entreprises est inversement lié à la taille de ces dernières lors de leur entrée sur le marché. Plus l'entreprise compte d'employés lorsqu'elle commence ses activités, plus le taux de naissance est faible (figure 3). En moyenne, au cours de la période 2012-2016, les taux de naissance ont été de 11,0 %, 3,5 %, 2,1 % et 1,5 % pour les entreprises dont la taille était respectivement de 1 à 4, de 5 à 19, de 20 à 49 et de 50 à 99 employés.

Figure 2 : Taux de naissance des entreprises comptant un employé ou plus, Canada et principaux secteurs d'activité, 2001-2016



Source : Statistique Canada, Centre canadien d'élaboration de données et de recherche économique (CDRE), Fichier de microdonnées longitudinales des comptes nationaux.

Figure 3 : Taux de naissance selon la taille initiale de l'entreprise, Canada, 2001-2016



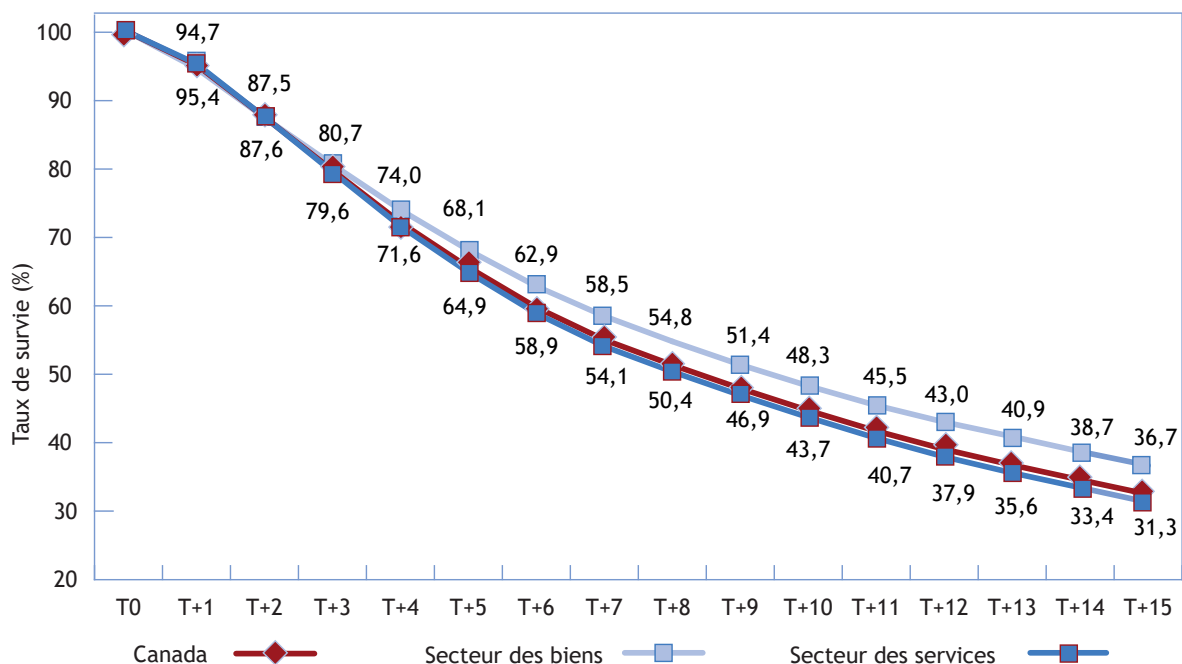
Source : Statistique Canada, Centre canadien d'élaboration de données et de recherche économique (CDRE), Fichier de microdonnées longitudinales des comptes nationaux.

La grande majorité des entreprises comptaient de 1 à 4 employés lors de leur lancement. Sur les 95 940 entreprises créées en moyenne chaque année au cours de la période 2012-2016, près de 90,0 % (soit 86 356 entreprises) avaient de 1 à 4 employés au départ. Au cours de cette période, 8,5 %, 1,2 % et 0,3 % des nouvelles entreprises ont commencé leurs activités avec une taille respective de 5 à 19, de 20 à 49 et de 50 à 99 employés. Pour ce qui est du nombre moyen de 90 120 fermetures par année, 91,0 %, 8,2 %, 0,7 % et 0,1 % ont eu lieu parmi les entreprises qui avaient une taille respective de 1 à 4, de 5 à 19, de 20 à 49 et de 50 à 99 employés.

### 1.3 QUELLES PROPORTIONS DE NOUVELLES ENTREPRISES SURVIVENT DURANT LES 15 PREMIÈRES ANNÉES?

Les entreprises du secteur des biens et celles du secteur des services ont affiché un taux de survie similaire au cours des deux premières années (T+1 et T+2) suivant l'année de leur création (T0) (figure 4). Ensuite, c'est-à-dire à partir de la troisième année (T+3), le taux de survie des entreprises du secteur des biens était supérieur à celui des entreprises du secteur des services. Après cinq années (T+5), 68,1 % des entreprises du secteur des biens étaient encore en activité comparativement à 64,9 % des entreprises du secteur des services. Après 10 années (T+10), le taux de survie des entreprises du secteur des biens était de 48,3 % alors que pour celles du secteur des services, il était de 43,7 %. Enfin, 36,7 % des entreprises du secteur des biens et 31,3 % des entreprises du secteur des services étaient encore actives 15 années (T+15) après leur entrée sur le marché canadien.

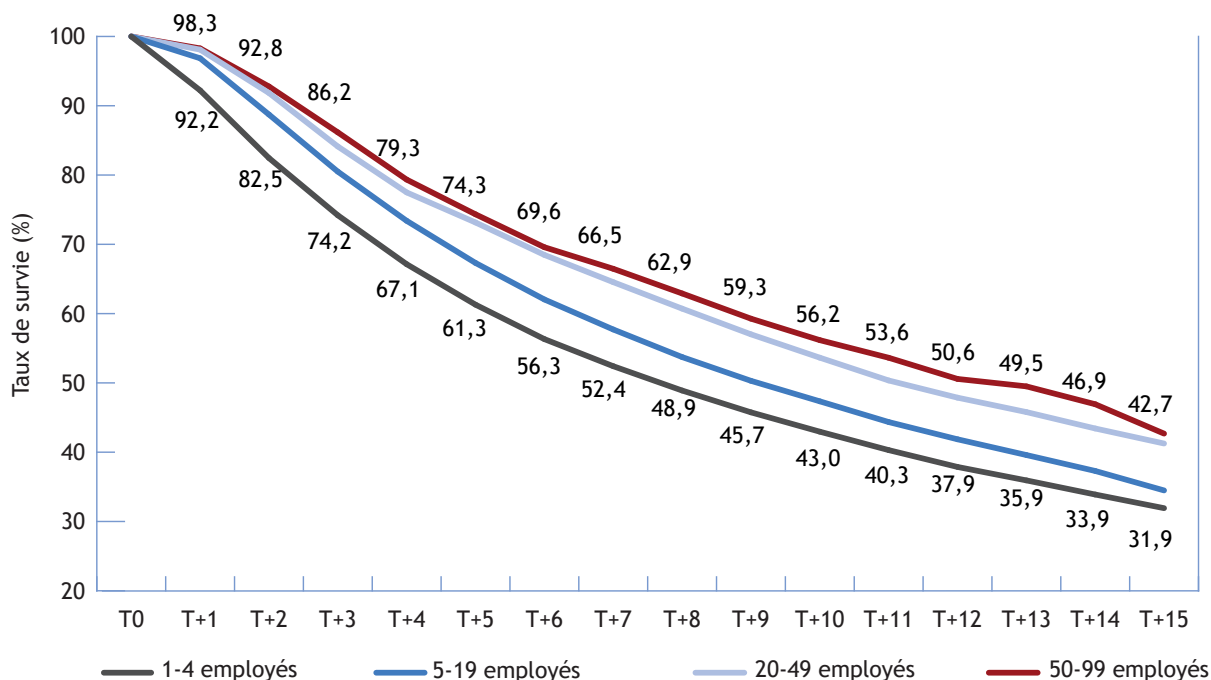
Figure 4 : Taux de survie des entreprises comptant un employé ou plus, secteur des biens et secteur des services, Canada



Source : Statistique Canada, Centre canadien d'élaboration de données et de recherche économique (CDRE), Fichier de microdonnées longitudinales des comptes nationaux.

Il existe une corrélation positive entre le taux de survie des entreprises et leur taille initiale (figure 5). Les entreprises qui ont commencé leurs activités avec un grand nombre d'employés ont un taux de survie supérieur à celles qui ont débuté avec un petit nombre d'employés. Après 5, 10 et 15 années (T+5, T+10 et T+15), respectivement 61,3 %, 43,0 % et 31,9 % des entreprises qui avaient commencé leurs activités avec un effectif de 1 et 4 employés étaient encore actives, comparativement à 74,3 %, 56,2 % et 42,7 % respectivement des entreprises qui avaient commencé leurs activités avec un effectif de 50 à 99 employés.

Figure 5 : Taux de survie selon la taille de l'entreprise lors de son lancement



Source : Statistique Canada, Centre canadien d'élaboration de données et de recherche économique (CDRE), Fichier de microdonnées longitudinales des comptes nationaux.

## 2. EMPLOI

### 2.1 COMBIEN Y AVAIT-IL DE PERSONNES EMPLOYÉES AU CANADA EN 2018?

En 2018, il y avait 15,8 millions de personnes employées<sup>6</sup> au Canada. De ce nombre, 76,0 % travaillaient dans le secteur privé<sup>7</sup> et 24,0 %, dans le secteur public<sup>8</sup> (tableau 4).

6. Ce chiffre exclut les travailleurs autonomes.

7. On retrouve des employés du secteur privé dans tous les secteurs de l'économie canadienne, sauf les administrations publiques.

8. Personnes qui travaillent pour une administration municipale, provinciale ou fédérale, un organisme ou un service public, une société d'État ou un établissement financé par l'État (y compris les universités) ou un hôpital.

Tableau 4 : Nombre de personnes employées dans les secteurs privé et public selon la taille de l'entreprise, 2018

	PETITES ENTREPRISES (1-99 EMPLOYÉS)		MOYENNES ENTREPRISES (100-499 EMPLOYÉS)		PME (1-499 EMPLOYÉS)		GRANDES ENTREPRISES (500+ EMPLOYÉS)		TOTAL (EN MILLIERS)
	NOMBRE (EN MILLIERS)	% TAILLE	NOMBRE (EN MILLIERS)	% TAILLE	NOMBRE (EN MILLIERS)	% TAILLE	NOMBRE (EN MILLIERS)	% TAILLE	
Secteur privé	8 384,2	69,8	2 357,5	19,6	10 741,6	89,5	1 264,2	10,5	12 005,8
% Secteur privé	80,0		73,7		78,6		59,5		76,0
Secteur public	2 090,8	55,2	840,7	22,2	2 931,5	77,3	859,5	22,7	3 791,0
% Secteur public	20,0		26,3		21,4		40,5		24,0
<b>Total</b>	<b>10 474,9</b>	<b>66,3</b>	<b>3 198,2</b>	<b>20,2</b>	<b>13 673,2</b>	<b>86,6</b>	<b>2 123,6</b>	<b>13,4</b>	<b>15 796,8</b>

Note : La somme des chiffres peut différer des totaux en raison de l'arrondissement.

Sources : Statistique Canada, *Enquête sur la population active*; et calculs d'ISDE.

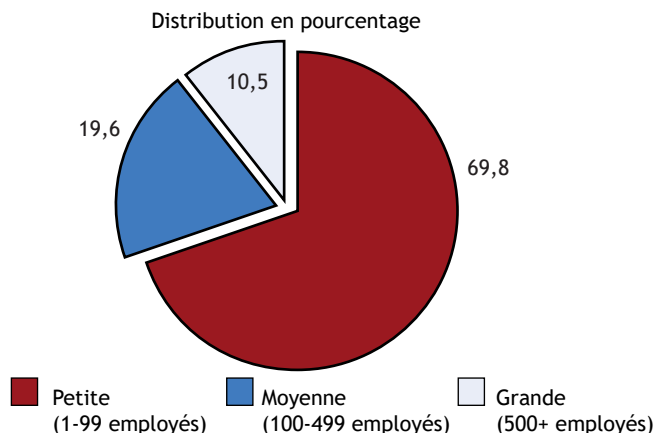
La répartition du nombre de personnes employées selon la taille de l'entreprise diffère fortement entre les secteurs privé et public. En 2018, 89,5 % des personnes employées dans le secteur privé travaillaient pour des PME, comparativement à 77,3 % des personnes employées dans des organisations publiques de même taille.

Entre 2013 et 2018, le nombre de personnes employées au Canada a connu une augmentation nette de 836 300. Un peu plus de 70 % de cette augmentation est attribuable au secteur privé et un peu moins de 30 %, au secteur public.

## 2.2 COMMENT LES PERSONNES EMPLOYÉES DANS LE SECTEUR PRIVÉ SONT-ELLES RÉPARTIES?

En 2018, les entreprises du secteur privé employaient un peu plus de 12 millions de personnes au Canada. La majorité de ces employés travaillaient pour des petites entreprises, soit 69,9 % (8,4 millions) de la main-d'œuvre du secteur privé, comparativement à 19,6 % (2,4 millions) pour les moyennes entreprises et à 10,5 % (1,3 million) pour les grandes entreprises (figure 6). Au total, les PME employaient 89,5 % de la main-d'œuvre du secteur privé (10,7 millions de personnes), ce qui témoigne du rôle important qu'elles jouent dans l'emploi des Canadiens.

Figure 6 : Distribution de l'emploi des entreprises du secteur privé selon la taille de l'entreprise, 2018



Sources : Statistique Canada, *Enquête sur la population active*; et calculs d'ISDE.

Les PME jouent un rôle essentiel dans l'emploi des Canadiens partout au pays. À l'échelle provinciale, c'est à l'Île-du-Prince-Édouard et à Terre-Neuve-et-Labrador que le pourcentage d'emplois dans les PME au sein du secteur privé est le plus élevé, soit 96,7 % et 95,0 % respectivement (tableau 5). En revanche, c'est au Québec et en Ontario que ce pourcentage est le plus faible, soit 87,6 % dans chacune des deux provinces. Le total des emplois dans le secteur privé en Ontario et au Québec s'élève à 7 500 900, ce qui représente plus de 60 % des emplois du secteur privé au pays.

Tableau 5 : Nombre d'emplois total dans le secteur privé selon la province et la taille de l'entreprise, 2018

PROVINCE	PETITES ENTREPRISES (1-99 EMPLOYÉS)		MOYENNES ENTREPRISES (100-499 EMPLOYÉS)		POURCENTAGE D'EMPLOIS DANS LES PME	GRANDES ENTREPRISES (500+ EMPLOYÉS)		TOTAL (EN MILLIERS)
	NOMBRE (EN MILLIERS)	%	NOMBRE (EN MILLIERS)	%		NOMBRE (EN MILLIERS)	%	
Terre-Neuve-et-Labrador	111,4	78,7	23,0	16,2	95,0	7,1	5,0	141,5
Île-du-Prince-Édouard	36,8	82,7	6,2	14,0	96,7	1,4	3,3	44,5
Nouvelle-Écosse	213,0	75,5	50,4	17,9	93,3	18,8	6,7	282,1
Nouveau-Brunswick	163,3	72,3	45,4	20,1	92,5	17,0	7,5	225,7
Québec	1 865,6	67,6	552,1	20,0	87,6	342,6	12,4	2 760,3
Ontario	3 136,1	66,2	1 018,4	21,5	87,6	586,1	12,4	4 740,6
Manitoba	285,8	72,7	69,9	17,8	90,5	37,5	9,5	393,3
Saskatchewan	259,5	78,9	50,5	15,3	94,3	18,9	5,7	328,9
Alberta	1 093,8	73,5	269,5	18,1	91,6	125,5	8,4	1 488,8
Colombie-Britannique	1 218,9	76,2	272,0	17,0	93,2	109,2	6,8	1 600,1
<b>Canada</b>	<b>8 384,2</b>	<b>69,8</b>	<b>2 357,5</b>	<b>19,6</b>	<b>89,5</b>	<b>1 264,2</b>	<b>10,5</b>	<b>12 005,8</b>

Note : La somme des chiffres peut différer des totaux en raison de l'arrondissement.

Sources : Statistique Canada, *Enquête sur la population active*; et calculs d'ISDE.

La répartition des emplois selon la taille de l'entreprise varie d'une industrie à l'autre. Les PME sont à l'origine de plus de 90 % de l'emploi dans six secteurs industriels : agriculture (100 %); autres services (sauf les administrations publiques) (99,0 %); services d'hébergement et de restauration (98,0 %); commerce de gros et de détail (96,3 %); construction (96,1 %); et services aux entreprises, services relatifs aux bâtiments et autres services de soutien (93,5 %) (tableau 6).



Tableau 6 : Nombre d'emplois total dans le secteur privé selon l'industrie et la taille de l'entreprise, 2018

	PETITES ENTREPRISES (1-99 EMPLOYÉS)		MOYENNES ENTREPRISES (100-499 EMPLOYÉS)		POURCENTAGE D'EMPLOIS DANS LES PME	GRANDES ENTREPRISES (500+ EMPLOYÉS)		TOTAL (EN MILLIERS)
	NOMBRE (EN MILLIERS)	%	NOMBRE (EN MILLIERS)	%		NOMBRE (EN MILLIERS)	%	
<b>Secteur de la production des biens</b>	<b>1 944,0</b>	<b>62,6</b>	<b>777,2</b>	<b>25,0</b>	<b>87,6</b>	<b>384,9</b>	<b>12,4</b>	<b>3 106,1</b>
Agriculture, foresterie, pêche et chasse	110,8	94,2	6,8	5,8	100,0	0,0	0,0	117,6
Extraction minière, exploitation en carrière, et extraction de pétrole et de gaz	146,9	50,0	72,7	24,8	74,8	74,1	25,2	293,7
Services publics	8,1	40,0	6,0	29,5	69,4	6,2	30,6	20,3
Construction	844,4	82,3	140,9	13,7	96,1	40,4	3,9	1 025,7
Fabrication	833,9	50,6	550,8	33,4	84,0	264,2	16,0	1 648,8
<b>Secteur des services</b>	<b>6 440,1</b>	<b>72,4</b>	<b>1 580,3</b>	<b>17,8</b>	<b>90,1</b>	<b>879,3</b>	<b>9,9</b>	<b>8 899,7</b>
Commerce de gros et de détail	1 956,0	77,9	461,2	18,4	96,3	93,6	3,7	2 510,9
Transport et entreposage	356,2	57,2	157,7	25,3	82,5	109,0	17,5	622,9
Finance, assurances, services immobiliers et de location	545,9	60,9	175,7	19,6	80,4	175,4	19,6	896,9
Services professionnels, scientifiques et techniques	664,2	66,9	225,5	22,7	89,6	103,2	10,4	992,9
Services aux entreprises, services relatifs aux bâtiments et autres services de soutien	429,5	75,7	101,1	17,8	93,5	36,9	6,5	567,5
Services d'enseignement	70,8	62,7	19,7	17,5	80,2	22,4	19,8	112,9
Soins de santé et assistance sociale	541,8	55,7	193,8	19,9	75,6	236,9	24,4	972,5
Information, culture et loisirs	339,6	64,1	116,9	22,0	86,1	73,7	13,9	530,2
Services d'hébergement et de restauration	1 013,2	90,0	89,7	8,0	98,0	22,6	2,0	1 125,5
Autres services (sauf les administrations publiques)	523,0	92,2	39,1	6,9	99,0	5,4	1,0	567,4
<b>Total</b>	<b>8 384,2</b>	<b>69,8</b>	<b>2 357,5</b>	<b>19,6</b>	<b>89,5</b>	<b>1 264,2</b>	<b>10,5</b>	<b>12 005,8</b>

Note : La somme des chiffres peut différer des totaux en raison de l'arrondissement.

Sources : Statistique Canada, *Enquête sur la population active*; et calculs d'ISDE.

Le nombre d'employés travaillant dans des petites entreprises en 2018 était le plus élevé dans les industries suivantes (par ordre d'importance) : commerce de gros et de détail (1,96 million d'employés); services d'hébergement et de restauration (1,01 million); construction (0,84 million); et fabrication (0,83 million). Ces industries représentaient à elles seules 55,4 % de tous les emplois au sein des petites entreprises au Canada. Dans l'ensemble, les industries du secteur des biens représentaient 25,9 % de l'emploi total et 23,2 % des emplois au sein des petites entreprises.

L'agriculture comptait la plus grande proportion d'employés travaillant dans des petites entreprises (de 1 à 99 employés), soit 110 800 personnes sur un total de 117 600 employés dans le secteur, c'est-à-dire un peu plus de 94 %.

## 2.3 QUELLE A ÉTÉ LA CROISSANCE DE L'EMPLOI AU COURS DE LA PÉRIODE 2013-2018?

Entre 2013 et 2018, le changement net dans l'emploi total au sein des entreprises du secteur privé a été de 590 800, ce qui correspond à un taux de croissance annuel moyen de 1,0 % (tableau 7). Parmi les petites entreprises, le changement net dans l'emploi a été de 335 800, et il s'est chiffré à 98 200 dans les moyennes entreprises, soit un taux de croissance annuel moyen de 0,8 % et 0,9 % respectivement. Par conséquent, la contribution au changement net dans l'emploi total a été de 56,8 % pour les petites entreprises et de 16,6 % pour les moyennes entreprises. Les PME ont donc été responsables de 73,4 % du changement net de l'emploi au cours des 6 dernières années (figure 7).

Tableau 7 : Taux de croissance annuel moyen et contribution au changement net de l'emploi du secteur privé par province et par taille d'entreprise, 2013-2018

PROVINCE	PETITES ENTREPRISES (1-99 EMPLOYÉS)			MOYENNES ENTREPRISES (100-499 EMPLOYÉS)			GRANDES ENTREPRISES (500+ EMPLOYÉS)			TOTAL		
	TCAM* (%)	CNE** (MILLIERS)	CCNE*** (%)	TCAM* (%)	CNE** (MILLIERS)	CCNE*** (%)	TCAM* (%)	CNE** (MILLIERS)	CCNE*** (%)	TCAM* (%)	CNE** (MILLIERS)	CCNE*** (%)
Terre-Neuve-et-Labrador	-0,6	-3,3	48,0	-0,8	-0,9	13,3	-6,1	-2,6	38,7	-0,9	-6,8	100
Île-du-Prince-Édouard	0,9	1,6	57,3	2,9	0,8	29,3	6,2	0,4	13,4	1,3	2,8	100
Nouvelle-Écosse	0,3	3,6	-	-2,4	-6,4	-	2,9	2,5	-	0,0	-0,3	100
Nouveau-Brunswick	-0,8	-6,3	151,0	1,6	3,4	-81,4	-1,4	-1,3	30,4	-0,4	-4,2	100
Québec	0,3	26,8	24,2	1,0	26,4	23,9	3,7	57,3	51,9	0,8	110,5	100
Ontario	1,1	168,6	57,4	1,2	61,3	20,9	2,3	63,7	21,7	1,3	293,6	100
Manitoba	0,8	11,0	106,2	-1,8	-6,8	-65,7	3,7	6,2	59,5	0,5	10,4	100
Saskatchewan	0,9	11,4	131,2	-1,1	-2,8	-32,1	0,1	0,1	0,9	0,5	8,7	100
Alberta	0,2	12,1	-	-0,8	-11,4	-	0,2	1,5	-	0,0	2,2	100
Colombie-Britannique	1,9	110,3	63,4	2,8	34,6	19,9	6,4	29,1	16,7	2,3	173,9	100
<b>Canada</b>	<b>0,8</b>	<b>335,8</b>	<b>56,8</b>	<b>0,9</b>	<b>98,2</b>	<b>16,6</b>	<b>2,7</b>	<b>156,8</b>	<b>26,5</b>	<b>1,0</b>	<b>590,8</b>	<b>100</b>

\* TCAM : Taux de croissance annuel moyen

\*\* CNE : Changement net dans l'emploi (milliers) au cours de la période 2013-2018

\*\*\* CCNE : Contribution au changement net dans l'emploi. Par exemple, pour les petites entreprises au Canada, le CCNE = 431,6/639,2 soit 67,5 %. Si le changement total est très petit, comme dans le cas du Nouveau-Brunswick, les CCNE par taille d'entreprises ne sont pas indiquées dans le tableau.

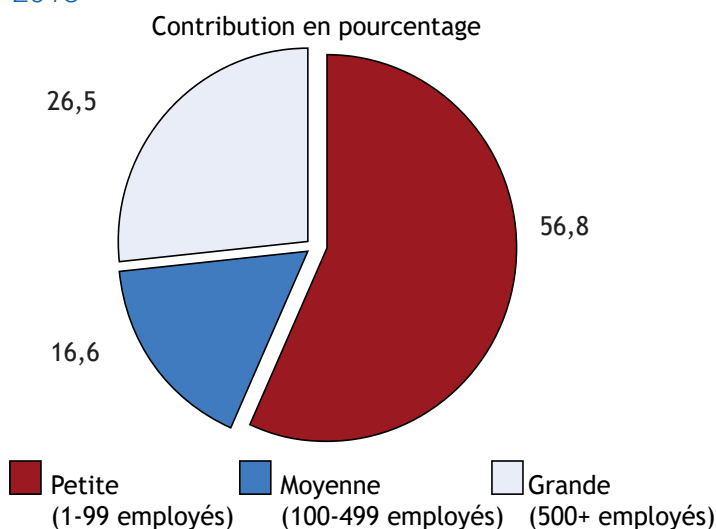
Sources : Statistique Canada, *Enquête sur la population active*; et calculs d'ISDE.

Au cours des 5 dernières années, l'emploi dans les entreprises du secteur privé a progressé dans 7 des 10 provinces. Terre-Neuve-et-Labrador, la Nouvelle-Écosse et le Nouveau-Brunswick sont les trois seules provinces à avoir connu une baisse de l'emploi du secteur privé. À Terre-Neuve-et-Labrador, l'emploi a diminué dans toutes les tailles d'entreprises alors qu'en Nouvelle-Écosse, la baisse s'est concentrée dans les moyennes entreprises et au Nouveau-Brunswick, dans les petites et les grandes entreprises.

Il n'y a que trois provinces où l'emploi a progressé dans toutes les tailles d'entreprises, soit le Québec, l'Ontario et la Colombie-Britannique. Cette dernière province a également affiché la plus forte croissance annuelle moyenne (2,3 %) de l'emploi du secteur privé au cours des cinq dernières années.

Au cours de la période 2013-2018, près de 94 % du changement net dans l'emploi est attribuable aux entreprises du secteur des services, l'emploi dans le secteur de la production des biens ayant peu progressé (tableau 8).

Figure 7 : Contribution au changement net de l'emploi des entreprises du secteur privé selon la taille de l'entreprise, 2013-2018



Sources : Statistique Canada, *Enquête sur la population active*; et calculs d'ISDE.

Les plus importants changements nets dans l'emploi observés dans le secteur des services sont les hausses survenues dans le secteur des services professionnels, scientifiques et techniques (127 400) et celui du commerce de gros et de détail (90 300). À eux seuls, ces deux secteurs ont contribué à près de 40 % du changement net de l'emploi du secteur des services. La contribution au changement net dans l'emploi des PME de ces deux secteurs a été de 86,6 % dans le secteur des services professionnels, scientifiques et techniques et de 71,4 % dans celui du commerce de gros et de détail. Dans le secteur des services, aucune baisse notable de l'emploi n'a été observée entre 2013 et 2018.

Le changement net positif dans l'emploi observé dans le secteur de la construction et de la fabrication, 60 800 et 3 800 emplois respectivement, a été annulé en partie par les changements nets négatifs (26 500 emplois) dans l'emploi observés dans les trois autres secteurs formant le secteur de la production des biens.

Tableau 8 : Taux de croissance annuel moyen et contribution au changement net de l'emploi par secteurs d'activité et par tailles d'entreprise, 2013-2018

	PETITES ENTREPRISES (1-99 EMPLOYÉS)			MOYENNES ENTREPRISES (100-499 EMPLOYÉS)			GRANDES ENTREPRISES (500+ EMPLOYÉS)			TOTAL		
	TCAM* (%)	CNE** (MILLIERS)	CCNE*** (%)	TCAM* (%)	CNE** (MILLIERS)	CCNE*** (%)	TCAM* (%)	CNE** (MILLIERS)	CCNE*** (%)	TCAM* (%)	CNE** (MILLIERS)	CCNE*** (%)
<b>Secteur de la production des biens</b>	<b>0,4</b>	<b>38,3</b>	<b>100,5</b>	<b>-0,3</b>	<b>-12,5</b>	<b>-32,7</b>	<b>0,6</b>	<b>12,2</b>	<b>32,2</b>	<b>0,2</b>	<b>38,1</b>	<b>100</b>
Agriculture, foresterie, pêche et chasse	-0,8	-4,5	153,7	5,4	1,6	-53,7	0,0	0,0	0,0	-0,5	-2,9	100
Extraction minière, exploitation en carrière, et extraction de pétrole et de gaz	-2,3	-18,2	93,5	-2,4	-9,2	47,2	2,3	7,9	-40,7	-1,3	-19,5	100
Services publics	-5,0	-2,4	57,5	-3,6	-1,2	29,1	-1,7	-0,5	13,4	-3,6	-4,1	100
Construction	1,4	58,3	96,0	0,6	4,0	6,6	-0,8	-1,6	-2,6	1,2	60,8	100
Fabrication	0,1	5,0	131,4	-0,3	-7,6	-198,4	0,5	6,4	167,0	0,0	3,8	100
<b>Secteur des services</b>	<b>1,0</b>	<b>297,5</b>	<b>53,8</b>	<b>1,5</b>	<b>110,6</b>	<b>20,0</b>	<b>3,7</b>	<b>144,6</b>	<b>26,2</b>	<b>1,3</b>	<b>552,7</b>	<b>100</b>
Commerce de gros et de détail	0,5	43,8	48,5	0,9	20,7	22,9	6,7	25,8	28,6	0,7	90,3	100
Transport et entreposage	0,7	11,7	21,6	2,3	16,8	30,9	5,5	25,7	47,5	1,8	54,2	100
Finance, assurances, services immobiliers et de location	0,6	15,3	21,0	2,5	20,7	28,4	4,8	36,9	50,6	1,7	72,9	100
Services professionnels, scientifiques et techniques	2,8	85,6	67,2	2,3	24,3	19,1	3,8	17,5	13,7	2,8	127,4	100
Services aux entreprises, services relatifs aux bâtiments et autres services de soutien	0,4	7,9	51,6	1,0	4,7	30,4	1,6	2,8	18,0	0,6	15,4	100
Services d'enseignement	4,3	13,5	67,1	3,7	3,3	16,5	3,2	3,3	16,5	4,0	20,1	100
Soins de santé et assistance sociale	2,0	50,3	57,0	1,2	11,2	12,6	2,4	26,8	30,4	1,9	88,2	100
Information, culture et loisirs	0,9	14,3	79,5	0,6	3,3	18,4	0,1	0,4	2,1	0,7	18,0	100
Services d'hébergement et de restauration	1,0	48,2	83,7	1,4	6,0	10,4	3,3	3,4	5,9	1,1	57,6	100
Autres services (sauf les administrations publiques)	0,3	6,9	79,0	-0,1	-0,3	-3,0	10,4	2,1	23,9	0,3	8,8	100
<b>Total</b>	<b>0,8</b>	<b>335,8</b>	<b>56,8</b>	<b>0,9</b>	<b>98,2</b>	<b>16,6</b>	<b>2,7</b>	<b>156,8</b>	<b>26,5</b>	<b>1,0</b>	<b>590,8</b>	<b>100</b>

\* TCAM : Taux de croissance annuel moyen

\*\* CNE : Changement net dans l'emploi (milliers) au cours de la période 2013-2018

\*\*\* CCNE : Contribution au changement net dans l'emploi. Par exemple, pour les petites entreprises au Canada, le CCNE = 431,6/639,2 soit 67,5 %. Si le changement total est très petit, comme dans le cas du Nouveau-Brunswick, les CCNE par taille d'entreprises ne sont pas indiquées dans le tableau.

Sources : Statistique Canada, *Enquête sur la population active*; et calculs d'ISDE.

## 3. CROISSANCE

---

### 3.1 QUELLE EST LA PROPORTION D'ENTREPRISES À FORTE CROISSANCE?

Les entreprises qui enregistrent une forte croissance en un court laps de temps contribuent généralement dans une large mesure à la création d'emplois et de richesse. Selon une étude récente<sup>9</sup>, les entreprises à forte croissance<sup>10</sup> auraient contribué pour 41 % au changement total net de l'emploi entre 2009 et 2012. Bien que les décideurs associent souvent les entreprises à forte croissance aux entreprises de technologie de pointe innovatrices, dans la réalité, comme on l'explique ci-après, ces entreprises sont présentes dans tous les secteurs d'activités.

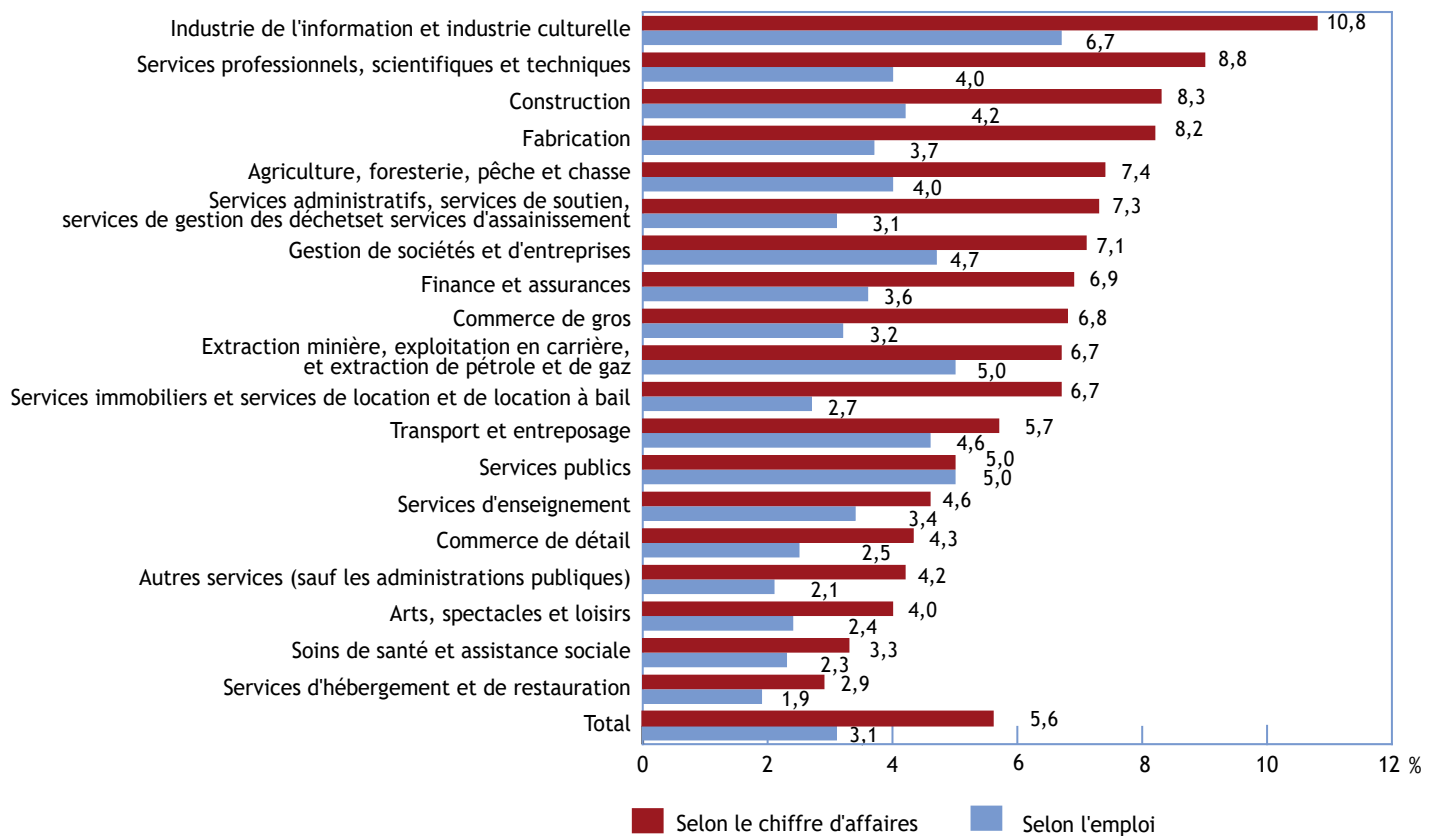
La figure 8 présente le pourcentage d'entreprises à forte croissance par industrie entre 2013 et 2016, en fonction du chiffre d'affaires et de l'emploi. Comme on peut le voir, il y a des entreprises à forte croissance dans chaque industrie. Dans le secteur des biens, la plus grande proportion d'entreprises à forte croissance selon le chiffre d'affaires se retrouve dans les industries suivantes : construction (8,3 %); fabrication (8,2 %); et agriculture, foresterie, pêche et chasse (7,4 %). Dans le secteur des services, les industries affichant la proportion la plus élevée d'entreprises à forte croissance sont l'industrie de l'information et industrie culturelle (10,8 %), les services professionnels, scientifiques et techniques (8,8 %) et les services administratifs, services de soutien, services de gestion des déchets et services d'assainissement (7,3 %). Dans l'ensemble, la proportion d'entreprises à forte croissance selon le chiffre d'affaires est un peu moins du double de la proportion selon l'emploi (5,6 % par rapport à 3,1 %).

---

9. Innovation, Sciences et Développement économique Canada, [Contribution des entreprises à forte croissance au changement net de l'emploi au Canada](#), décembre 2017.

10. Selon la définition de l'Organisation de coopération et de développement économiques (OCDE), les entreprises à forte croissance sont des entreprises de 10 employés ou plus qui ont connu une croissance annuelle moyenne de 20 % de l'emploi ou du chiffre d'affaires durant trois années consécutives.

Figure 8 : Pourcentage d'entreprises à forte croissance par secteur industriel, selon l'augmentation du chiffre d'affaires et de l'emploi, 2013-2016



Source : Statistique Canada, Base de données des indicateurs de l'entrepreneuriat.

## 4. EXPORTATIONS DE BIENS

### 4.1 DANS QUELLES PROVINCES SE TROUVENT LES PLUS FORTES CONCENTRATIONS D'EXPORTATEURS?

Les exportations jouent un rôle essentiel dans l'économie canadienne. Elles sont un moteur de la croissance économique, et on observe une forte corrélation entre les exportations et la croissance du PIB réel. De plus, les exportations peuvent offrir à une entreprise un moyen de croissance stratégiquement important en élargissant son marché au-delà du marché intérieur relativement petit du Canada.

Les exportateurs se retrouvent dans toutes les provinces. En 2018, sur un total de 50 247 établissements qui ont exporté des biens, 42,7 % étaient en activité en Ontario (tableau 9). La province de l'Ontario était celle qui affichait la plus forte concentration d'exportateurs, soit 48,8 exportateurs par millier d'établissements, suivie du Manitoba et du Québec qui comptaient respectivement 44,1 et 43,6 exportateurs par millier d'établissements. C'est dans les territoires et à Terre-Neuve-et-Labrador que le niveau de concentration des exportateurs était le plus faible, avec respectivement 14,9 et 18,2 exportateurs par millier d'établissements.

Au Canada, la valeur moyenne des exportations par établissement s'est chiffrée à 10,4 millions de dollars en 2018. Ce sont les établissements situés dans les territoires qui avaient la valeur moyenne des exportations la plus élevée, soit un peu plus de 35,1 millions de dollars par établissement, suivis par les provinces de l'Alberta et de Terre-Neuve-et-Labrador avec respectivement 23,0 et 22,6 millions de dollars par établissement. Ceci s'explique probablement par le fait que les territoires et ces deux provinces se spécialisent dans la production de ressources naturelles.

Tableau 9 : Exportations provinciales selon le nombre d'établissements et la valeur des exportations de biens, 2018

	NOMBRE D'ÉTABLISSEMENTS EXPORTATEURS	DISTRIBUTION PROVINCIALE (%)	NOMBRE D'EXPORTATEURS PAR 1 000 ÉTABLISSEMENTS	VALEUR DES EXPORTATIONS (MILLIARDS DE DOLLARS)	DISTRIBUTION PROVINCIALE (%)	VALEUR MOYENNE DES EXPORTATIONS PAR ÉTABLISSEMENT (MILLIONS DE DOLLARS)
<b>Canada</b>	<b>50 247</b>		<b>41,7</b>	<b>522,8</b>		<b>10,4</b>
Terre-Neuve-et-Labrador	310	0,6	18,2	7,0	1,3	22,6
Île-du-Prince-Édouard	242	0,5	38,6	1,5	0,3	6,3
Nouvelle-Écosse	1 017	2,0	33,9	5,4	1,0	5,3
Nouveau-Brunswick	786	1,6	31,1	12,5	2,4	15,9
Québec	10 827	21,5	43,6	86,1	16,5	8,0
Ontario	21 480	42,7	48,8	200,3	38,3	9,3
Manitoba	1 749	3,5	44,1	19,3	3,7	11,0
Saskatchewan	1 440	2,9	34,8	18,6	3,6	12,9
Alberta	5 203	10,4	31,6	119,7	22,9	23,0
Colombie-Britannique	7 131	14,2	38,1	50,1	9,6	7,0
Territoires	62	0,1	14,9	2,2	0,4	35,1

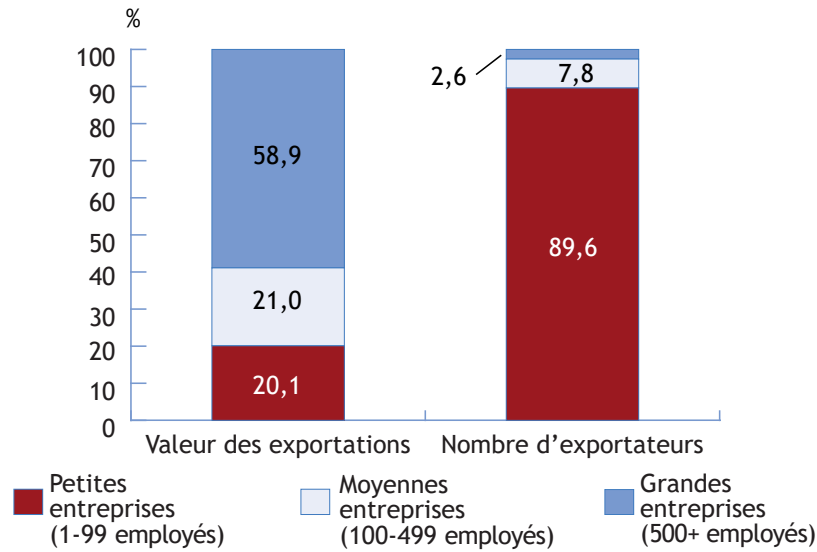
Note : La somme des chiffres peut différer des totaux en raison de l'arrondissement.

Source : Statistique Canada, Tableau 12-10-0098-01 – Commerce des biens selon les caractéristiques des exportateurs, selon l'industrie de l'établissement (x 1 000).

## 4.2 QUELLE EST LA CONTRIBUTION DES PME AUX EXPORTATIONS CANADIENNES?

En 2018, les exportations canadiennes de biens s'élevaient à 522,8 milliards de dollars, dont 41,1 % étaient attribuables aux PME (figure 9). Plus de 50 000 établissements canadiens ont exporté des biens, dont une très forte majorité (97,4 %) était des PME.

Figure 9 : Contribution des PME aux exportations de biens, selon le nombre d'exportateurs et la valeur des exportations, Canada 2018

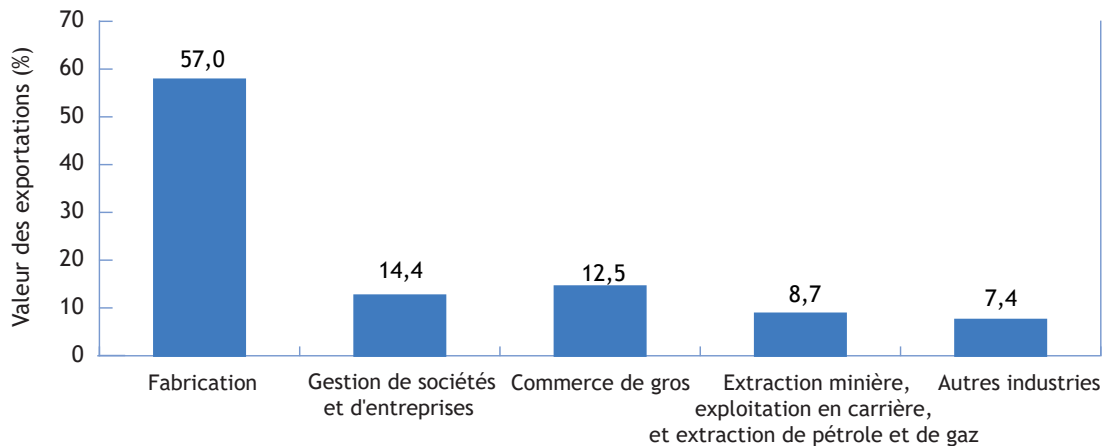


Sources : Statistique Canada, Tableau 12-10-0094-01 – Commerce des biens selon les caractéristiques des exportateurs, selon le niveau d'emploi et l'industrie de l'entreprise; et calculs d'ISDE.

Même si pratiquement tous les secteurs du pays exportent des biens, quatre secteurs en particulier représentaient plus de 90 % de la valeur totale des biens exportés en 2018 (figure 10). Le secteur de la fabrication comptait pour près de 57,0 % de la valeur totale des exportations de biens en 2018, suivi par le secteur de la gestion de sociétés et d'entreprises (14,4 %), le secteur du commerce de gros (12,5 %), et le secteur de l'extraction minière, de l'exploitation en carrière et de l'extraction de pétrole et de gaz (8,7 %).

La contribution des PME aux exportations de biens varie selon le secteur industriel (figure 11). En 2018, la contribution des PME à la valeur totale des biens exportés était de 75,1 % dans le secteur du commerce de gros et de 66,4 % dans le secteur « autres industries ». À l'opposé, la contribution des PME à la valeur des biens exportés était de seulement de 4,4 % dans le secteur de la gestion de sociétés et d'entreprises et de 41,1 % dans le secteur de la fabrication.

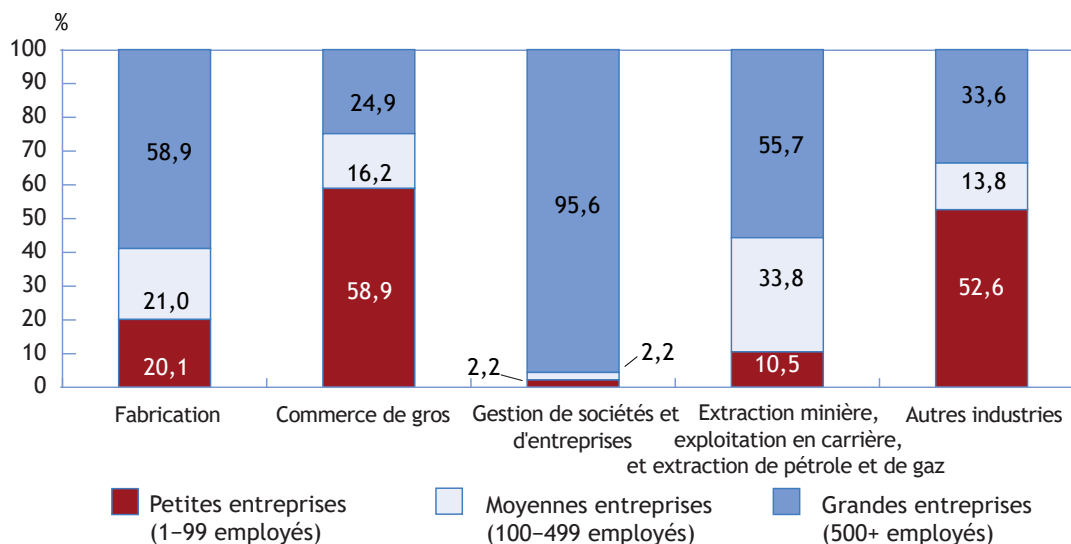
Figure 10 : Principaux secteurs exportateurs de biens selon la valeur des exportations, Canada, 2018



Source : Statistique Canada, Tableau 12-10-0094-01 – Commerce des biens selon les caractéristiques des exportateurs, selon le niveau d'emploi et l'industrie de l'entreprise.



Figure 11 : Contribution des PME à la valeur totale des exportations par secteur, Canada, 2018



Source : Statistique Canada, Tableau 12-10-0094-01 – Commerce des biens selon les caractéristiques des exportateurs, selon le niveau d'emploi et l'industrie de l'entreprise.

## 4.3 QUELLES SONT LES PRINCIPALES DESTINATIONS DES EXPORTATIONS CANADIENNES?

Entre 2013 et 2018, la valeur totale des exportations de biens a augmenté à un taux annuel moyen de 4,3 % pour atteindre près de 523 milliards de dollars (tableau 10). Cette croissance de 4,3 % est un peu plus élevée que celle des exportations vers les États-Unis (4,0 %), la principale destination des exportations canadiennes de biens.

De 2013 à 2018, le pourcentage de la valeur totale des exportations de biens destinés aux États-Unis produits par les petites entreprises et les moyennes entreprises est passé respectivement de 74,5 % à 76,3 % et de 67,5 % à 70,0 %. Ce pourcentage a en revanche diminué pour les exportations des grandes entreprises, passant de 77,8 % à 74,8 % (tableau 11). En d'autres mots, les exportations des PME se sont concentrées vers les États-Unis entre 2013 et 2018 alors que celles des grandes entreprises se sont diversifiées vers d'autres destinations.

Parmi les 20 principales destinations en 2018, la plus forte contribution des PME s'observe pour les exportations à destination du Royaume-Uni, la troisième destination par ordre d'importance, où 70,1 % de la valeur totale des biens exportés est attribuable aux PME. Les PME canadiennes comptaient également pour plus de 50 % de la valeur totale des exportations dans 3 autres pays figurant parmi les 20 principales destinations, à savoir la Suisse (66,1 %), le Brésil (59,9 %), et l'Indonésie (53,1 %).

En 2018, la deuxième plus grande destination pour les biens produits par les petites entreprises était la Chine, suivie par le Japon. Le Royaume-Uni était la deuxième plus grande destination pour les entreprises de moyenne taille alors que la Chine arrivait en troisième position.

Tableau 10 : Vingt principales destinations des exportations de biens, distribution de la valeur des exportations selon la taille de l'entreprise pour chaque destination, Canada, 2013 et 2018

	2013					2018					
	RANG	VALEUR (MILLIARDS \$)	CONTRIBUTION (%)			RANG	VALEUR (MILLIARDS \$)	TCAM* 2013- 2018	CONTRIBUTION (%)		
			PETITES ENTREPRISES	MOYENNES ENTREPRISES	GRANDES ENTREPRISES				PETITES ENTREPRISES	MOYENNES ENTREPRISES	GRANDES ENTREPRISES
États-Unis	1	318,9	18,9	16,6	64,4	1	387,3	4,0	20,7	19,9	59,5
Chine	3	19,4	19,7	20,2	60,1	2	26,0	6,0	19,3	24,5	56,2
Royaume- Uni	2	13,1	4,6	59,1	36,3	3	15,6	3,6	7,4	62,7	29,9
Japon	4	10,3	20,1	21,1	58,9	4	12,6	4,1	18,4	14,5	67,1
Mexique	5	4,8	17,1	15,4	67,5	5	7,6	9,7	11,2	24,0	64,8
Corée du Sud	8	3,2	24,2	14,8	61,0	6	5,7	12,2	30,2	14,0	55,8
Pays-Bas	7	3,3	11,8	16,9	71,3	7	4,5	6,2	13,6	10,9	75,5
Allemagne	9	3,1	17,9	15,2	66,9	8	4,0	5,3	17,6	18,8	63,6
Inde	11	2,5	22,4	30,7	46,9	9	3,9	9,0	15,6	23,4	61,0
Hong Kong	6	4,6	23,7	16,4	59,9	10	3,5	-5,1	18,7	14,1	67,2
Belgique	13	2,2	33,1	27,7	39,2	11	3,5	9,5	10,7	14,0	75,3
France	10	2,9	10,4	16,9	72,8	12	3,1	1,5	13,8	17,6	68,6
Italie	16	1,8	14,1	15,7	70,2	13	2,9	10,2	10,4	16,1	73,5
Norvège	14	2,0	9,8	2,1	88,2	14	2,4	3,3	3,8	3,3	92,9
Indonésie	15	1,8	16,7	43,5	39,9	15	2,1	2,7	7,2	45,9	46,9
Espagne	22	0,9	17,4	9,3	73,3	16	2,0	17,8	13,4	12,5	74,0
Brésil	12	2,3	12,1	41,7	46,2	17	1,9	-3,6	9,9	50,0	40,1
Taiwan	20	1,3	21,6	11,2	67,3	18	1,9	7,6	27,3	10,0	62,8
Arabie saoudite	23	0,8	25,3	10,7	63,9	19	1,8	17,4	8,8	7,5	83,7
Suisse	17	1,7	5,6	6,6	87,8	20	1,8	0,8	59,9	6,1	33,9
Reste du monde		22,7	31,6	19,3	49,1		28,8	4,9	26,6	19,3	54,1
<b>Total</b>		<b>423,6</b>	<b>19,1</b>	<b>18,6</b>	<b>62,3</b>		<b>522,8</b>	<b>4,3</b>	<b>20,1</b>	<b>21,0</b>	<b>58,9</b>

\* TCAM : Taux de croissance annuel moyen.

Note : La somme des chiffres peut différer des totaux en raison de l'arrondissement.

Source : Statistique Canada, Tableau 12-10-0095-01 – Commerce des biens selon les caractéristiques des exportateurs, selon le niveau d'emploi de l'entreprise et le pays de destination.

Tableau 11 : Vingt principales destinations des exportations de biens, distribution de la valeur des exportations selon la destination pour chaque taille d'entreprise, Canada, 2013 et 2018

	2013					2018					
	RANG	VALEUR (MILLIARDS \$)	CONTRIBUTION (%)			RANG	VALEUR (MILLIARDS \$)	TCAM* 2013- 2018	CONTRIBUTION (%)		
			PETITES ENTREPRISES	MOYENNES ENTREPRISES	GRANDES ENTREPRISES				PETITES ENTREPRISES	MOYENNES ENTREPRISES	GRANDES ENTREPRISES
États-Unis	1	318,9	74,5	67,5	77,8	1	387,3	4,0	76,3	70,0	74,8
Chine	3	19,4	4,7	5,0	4,4	2	26,0	6,0	4,8	5,8	4,7
Royaume-Uni	2	13,1	0,7	9,8	1,8	3	15,6	3,6	1,1	8,9	1,5
Japon	4	10,3	2,5	2,8	2,3	4	12,6	4,1	2,2	1,7	2,7
Mexique	5	4,8	1,0	0,9	1,2	5	7,6	9,7	0,8	1,7	1,6
Corée du Sud	8	3,2	1,0	0,6	0,7	6	5,7	12,2	1,6	0,7	1,0
Pays-Bas	7	3,3	0,5	0,7	0,9	7	4,5	6,2	0,6	0,4	1,1
Allemagne	9	3,1	0,7	0,6	0,8	8	4,0	5,3	0,7	0,7	0,8
Inde	11	2,5	0,7	1,0	0,4	9	3,9	9,0	0,6	0,8	0,8
Hong Kong	6	4,6	1,3	1,0	1,0	10	3,5	-5,1	0,6	0,5	0,8
Belgique	13	2,2	0,9	0,8	0,3	11	3,5	9,5	0,4	0,4	0,8
France	10	2,9	0,4	0,6	0,8	12	3,1	1,5	0,4	0,5	0,7
Italie	16	1,8	0,3	0,4	0,5	13	2,9	10,2	0,3	0,4	0,7
Norvège	14	2,0	0,2	0,1	0,7	14	2,4	3,3	0,1	0,1	0,7
Indonésie	15	1,8	0,4	1,0	0,3	15	2,1	2,7	0,1	0,9	0,3
Espagne	22	0,9	0,2	0,1	0,2	16	2,0	17,8	0,3	0,2	0,5
Brésil	12	2,3	0,3	1,2	0,4	17	1,9	-3,6	0,2	0,9	0,2
Taiwan	20	1,3	0,3	0,2	0,3	18	1,9	7,6	0,5	0,2	0,4
Arabie saoudite	23	0,8	0,3	0,1	0,2	19	1,8	17,4	0,1	0,1	0,5
Suisse	17	1,7	0,1	0,1	0,6	20	1,8	0,8	1,0	0,1	0,2
Reste du monde		22,7	8,9	5,6	4,2		28,8	4,9	7,3	5,1	5,1
<b>Total</b>		<b>423,6</b>	<b>100</b>	<b>100</b>	<b>100</b>		<b>522,8</b>	<b>4,3</b>	<b>100</b>	<b>100</b>	<b>100</b>

\* TCAM : Taux de croissance annuel moyen.

Note : La somme des chiffres peut différer des totaux en raison de l'arrondissement.

Source : Statistique Canada, Tableau 12-10-0095-01 – Commerce des biens selon les caractéristiques des exportateurs, selon le niveau d'emploi de l'entreprise et le pays de destination.

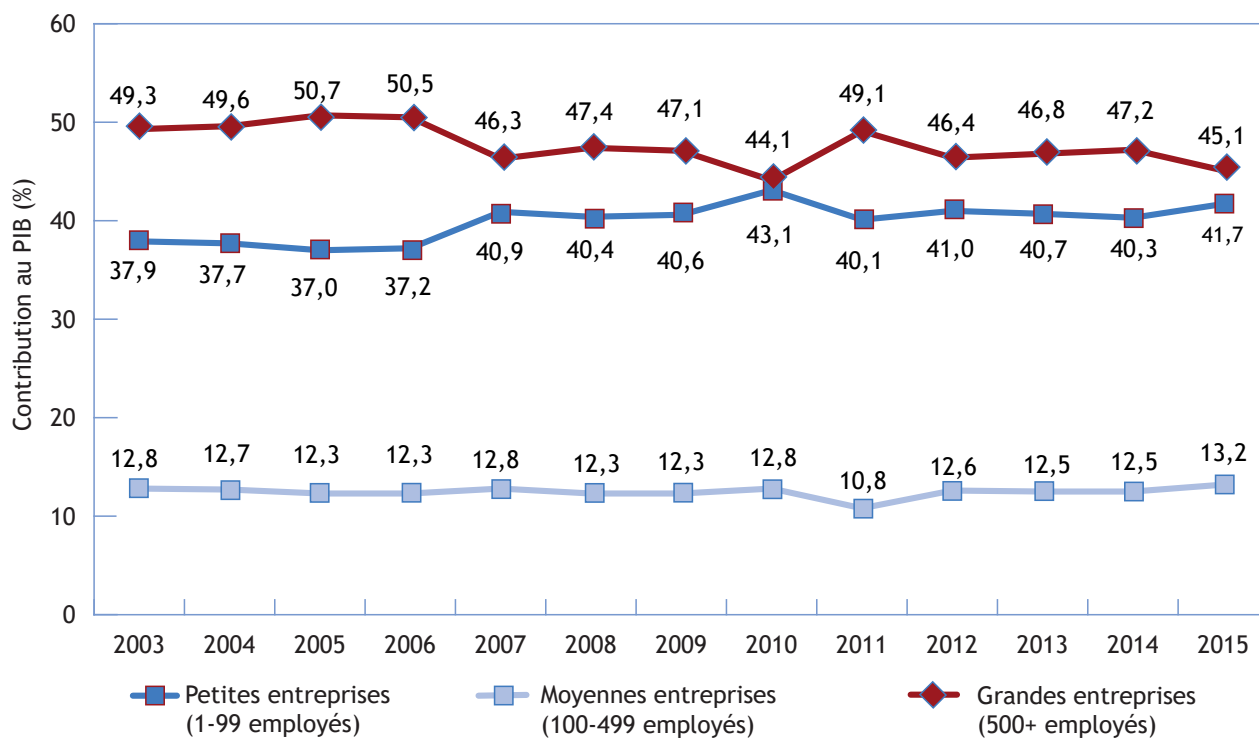
## 5. PRODUIT INTÉRIEUR BRUT

### 5.1 QUELLE EST LA CONTRIBUTION DES PME AU PRODUIT INTÉRIEUR BRUT DU CANADA?

Le produit intérieur brut (PIB) est une importante mesure de la production économique qui peut servir à comparer la valeur ajoutée de deux secteurs différents, c'est-à-dire la valeur qu'un secteur ajoute aux intrants qu'il utilise en menant ses activités. Étant donné que le PIB mesure la valeur ajoutée sans double compte, il est considéré comme plus utile pour évaluer la performance économique que d'autres variables, par exemple le chiffre d'affaires, le nombre d'entreprises ou même l'emploi. Statistique Canada a récemment produit des estimations du PIB généré par les entreprises du secteur privé, selon la taille des entreprises, pour la période débutant en 2003 et se terminant en 2015.

Selon les estimations produites par Statistique Canada, la contribution au PIB, selon la taille des entreprises, a peu varié tout au long de la période 2003-2015 (figure 12). En moyenne, au cours de la période 2011-2015, les petites entreprises ont contribué pour 40,8 % au PIB, les moyennes entreprises y ont contribué pour 12,3 % et les grandes, pour 46,9 %. En d'autres mots, les PME ont contribué pour un plus de 50 % à la valeur ajoutée de la production du pays.

Figure 12 : Contribution au PIB selon la taille de l'entreprise, Canada, 2003-2015



Source : Statistique Canada.

La contribution des PME au PIB varie davantage d'un secteur d'activité à l'autre (tableau 12). La contribution des PME au PIB a été en moyenne, au cours de la période 2011-2015, de 49,4 % dans le secteur de la production des biens comparativement à 56,1 % dans le secteur des services.

Dans le secteur de la production des biens, la contribution moyenne des PME au PIB a été de 95,7 % dans l'industrie agricole et de 79,9 % dans celle de la construction. Dans les trois autres industries du secteur de la production des biens, la contribution moyenne des PME au PIB a été inférieure à 50 %.

**Tableau 12 : Contribution au PIB, selon la taille de l'entreprise et le secteur d'activité, moyenne de la période 2011-2015**

	CONTRIBUTION (%)			
	PETITES ENTREPRISES (1-99 EMPLOYÉS)	MOYENNES ENTREPRISES (100-499 EMPLOYÉS)	PME	GRANDES ENTREPRISES (500+ EMPLOYÉS)
<b>Secteur de la production des biens</b>	<b>35,2</b>	<b>14,3</b>	<b>49,5</b>	<b>50,6</b>
Agriculture, foresterie, pêche et chasse	90,6	5,1	95,7	4,4
Extraction minière, exploitation en carrière, et extraction de pétrole et de gaz	14,7	8,5	23,2	76,8
Services publics	5,0	5,6	10,6	89,4
Construction	65,6	14,3	79,9	20,1
Fabrication	26,1	21,0	47,1	52,9
<b>Secteur des services</b>	<b>44,5</b>	<b>11,6</b>	<b>56,1</b>	<b>43,9</b>
Commerce de gros	38,7	18,4	57,1	42,9
Commerce de détail	47,2	10,8	58,0	42,0
Transport et entreposage	32,3	10,9	43,2	56,8
Finance, assurances, services immobiliers et de location	35,8	8,0	43,8	56,2
Services professionnels, scientifiques et techniques	56,2	13,1	69,3	30,7
Services aux entreprises, services relatifs aux bâtiments et autres services de soutien	42,1	16,1	58,3	41,7
Services d'enseignement	69,2	12,6	81,9	18,1
Soins de santé et assistance sociale	86,8	5,1	92,0	8,0
Information, culture et loisirs	11,9	7,9	19,7	80,3
Services d'hébergement et de restauration	64,3	15,6	79,9	20,1
Autres services (sauf les administrations publiques)	79,6	6,5	86,1	13,9
<b>Total</b>	<b>40,6</b>	<b>12,7</b>	<b>53,3</b>	<b>46,7</b>

Note : La somme des chiffres peut différer des totaux en raison de l'arrondissement.

Source : Statistique Canada.

Dans le secteur des services, les plus fortes contributions moyennes des PME au PIB ont été 92,0 % dans l'industrie des soins de santé et assistance sociale, de 86,1 % dans celle des autres services (sauf les administrations publiques) et de 81,9 % dans celle des services d'enseignement. C'est dans les industries de l'information, de la culture et des loisirs (19,7 %), de la finance, des assurances et des services immobiliers et de location (43,8 %) et du transport et de l'entreposage (43,2 %) que la contribution moyenne des PME au PIB a été la plus faible.